

如何利用CBDB 找出《鳳墅帖》結集 的人脈

報告人：

蘇雅芬 吳雅雯 楊承勸 毛元亨

緣起

- 報告內容源於柳立言博士 (中央研究院歷史語言研究所) 在史語所帶領的讀書會
 - 2012年3月31日、4月21日、4月28日
- 使用中國歷代人物傳記資料庫(CBDB)資料庫
- 李宗翰博士(金門大學閩南文化研究所)指導
 - 蘇雅芬(淡江大學歷史學系；報告內容據楊承勸2012年3月31日在史語所的報告增訂)
 - 吳雅雯(淡江大學歷史學研究所)
 - 楊承勸(臺灣大學歷史學研究所)
 - 毛元亨(臺灣大學歷史學研究所)

《鳳墅帖》

- 南宋曾宏父收羅宋人各種信札、詩文等真跡，集結成的法書叢帖
 - **彭國忠**：九成以上不見於現存宋人別集、總集，具有藝術、學術價值。

曾宏父的跋

存問周至悚服殊深遠委

誨緘何勝

啓記來日漏舍併叙鄙悰謹先拜手狀少布

謝懇伏惟

鈞慈俯賜

念察不宣

奉 百拜

昭文相公言坐

廿六日

陳文恭以父恕任官兩秉機政此帖東昭文相公云來日漏
舍併叙鄙懷必同時秉鈞者公慶曆乙酉四月初相賈
昌朝春正已居相位夏竦文彥博在後三年皇祐癸巳再
相則繼龐籍已去之後梁適雖同時而居下劉沆次年

八月方入

國朝典故首台領昭文亞台領集賢若三相則中台領史館
此殆初相時貽賈文元書

王事少望不宣

飛 次日再入

通判 學士 同下

飛 已 玉 洪 升 累 名 口 笑 誌 宜 案 了 更 久 矣

WHO - 編者

- 曾宏父
 - 字幼卿，自稱「鳳墅逸客」，生卒不詳
 - 曾為南安軍司理參軍、雷州通判
 - 紹定年後定居於廬陵縣
 - 於廬陵縣近郊創「鳳山書院」

WHO - 編者

- 石刻鋪叙二卷
- 宋曾宏父撰宏父字紉卿自稱鳳墅逸客廬陵人……自述其所集鳳墅帖特詳

WHO - 曾氏家族(1/2)

- 家系「蘭溪之曾」

- 樓鑰〈詩送年家丈寺知池州〉

- 楊萬里〈定齋居士孫正之文集序〉

〈詩送年家丈寺知池州〉 樓鑰

- 節錄：

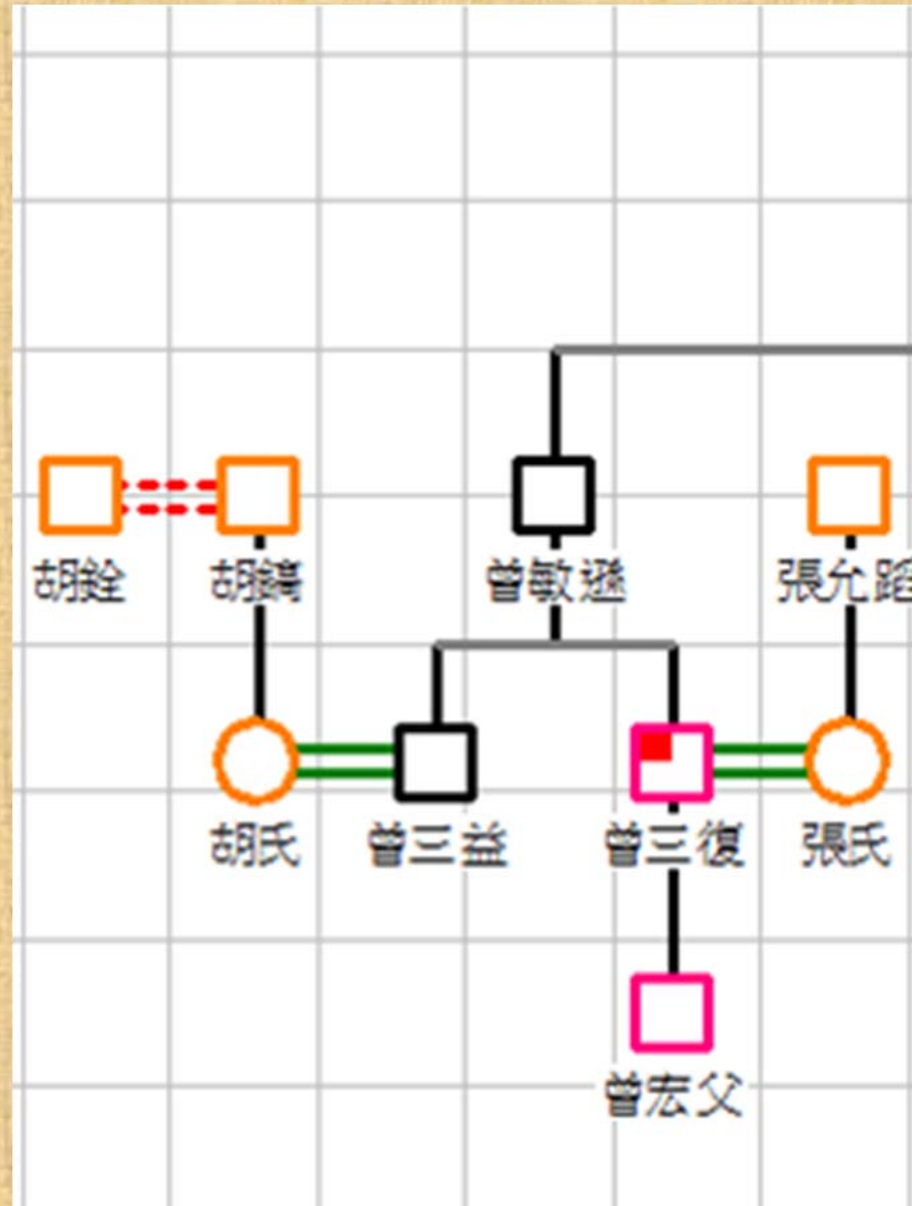
我朝衣冠盛，名家數三曾，
南豐暨潁川，後起參溫陵，
邇來螺川族，駸駸著簪纓，
春風雁塔中，參差見姓名。

〈定齋居士孫正之文集序〉

楊萬里

- 《誠齋集》，卷第八十二
- 「大江之南，郡國以多士名者，莫廬陵若也……以儒名家而世業者尤多，其間如廬陵印岡之羅、吉水蘭溪之曾、龍泉之孫，又世於儒之尤者也。至於連年收科，相望者，羅氏七人、曾氏四人、而孫氏三人，……曾氏一人為二千石，一人今為右史……」

WHO - 曾氏家族(2/2)



WHO - 重要人物

- 曾三復，曾宏父之父
- 《宋史》：

曾三復字無玷，臨江人……淳熙末，為主
管官告院，遷太府寺簿，歷將作、太府
丞……紹熙初，出知池州，改常州。召為
御史檢法，拜監察御史，轉太常少卿，進
起居舍人，遷起居郎兼權刑部侍郎，以疾
告老。詔守本官職致仕。

WHEN - 刻帖時間

- 宋嘉熙、淳佑間（1237至1252年）
- 《石刻鋪叙》
- 鳳墅帖二十卷，嘉熙、淳祐間勒石，寘吉州鳳山書院，七年乃成。

WHEN - 年表

| | | | |
|----|----|------|------|
| | 宣和 | 1119 | 1125 |
| 欽宗 | 靖康 | 1126 | 1127 |
| 高宗 | 建炎 | 1127 | 1130 |
| | 紹興 | 1131 | 1162 |
| 孝宗 | 隆興 | 1163 | 1164 |
| | 乾道 | 1165 | 1173 |
| | 淳熙 | 1174 | 1189 |
| 光宗 | 紹熙 | 1190 | 1194 |
| | 慶元 | 1195 | 1200 |
| 寧宗 | 嘉泰 | 1201 | 1204 |
| | 開禧 | 1205 | 1207 |
| | 嘉定 | 1208 | 1224 |
| 理宗 | 寶慶 | 1225 | 1227 |
| | 紹定 | 1228 | 1233 |
| | 端平 | 1234 | 1236 |
| | 嘉熙 | 1237 | 1240 |
| | 淳祐 | 1241 | 1252 |
| | 寶祐 | 1253 | 1258 |
| | 開慶 | 1259 | 1259 |
| | 景定 | 1260 | 1264 |

WHAT - 帖目

- 《石刻鋪敘》：
- 正帖二十卷、續帖二十卷
- 附刻畫帖二卷，題詠二卷
→ 共四十四卷
- 「於是正帖續帖皆滿二十卷，而名畫題跋又有二帖，鳳墅鐫終始大畧如此，其間彙次不能盡如人意者，得之有先後也，末如之何。」

WHAT - 帖目(正帖)

- 《石刻鋪敘》：
- 嘉熙、淳祐間勒石
- 置吉州鳳山書院
- 七年乃成

正帖二十卷(1/2)

- 初卷，七朝宸翰
- 二卷，東都名相、名賢帖
- 三卷，東都、南渡廷魁帖
- 四卷，熙豐黨人暨崇觀攻黨帖
- 五卷，清江三劉帖
- 六卷，曾南豐暨武城帖
- 七卷，蔡忠惠暨蘇帖
- 八卷，蘇門諸賢帖
- 九卷，歐陽文忠、唐三宗贊稟、司馬文正
議百官表書、東坡翰苑制稟
- 十卷，東都名賢詩贊、六一集古跋

正帖二十卷(2/2)

- 十一卷，黃太史帖
- 十二卷，米元章寶晉帖
- 十三卷，南渡名相帖
- 十四卷，南渡執政帖
- 十五卷，南渡儒行并續廷魁帖
- 十六卷，紹興正論暨慶元正人帖
- 十七卷、十八則，南渡文藝帖
- 十九卷，南渡詩文題跋
- 二十卷，吳紫谿、范石湖、楊逃禪帖

WHAT - 帖目(其它)

- 畫帖二卷：
 - 「上則宣和墨戲、道子風雩圖、伯時九歌圖等十二段；下則羲之蘭亭圖並敘文考訂。」
- 時賢、風山題詠二卷。

WHAT - 帖目(續帖)

- 《石刻鋪敘》：
- 續帖二十卷
- 淳佑間接續正帖入石
- 編類滿卷方能施工

續帖二十卷(1/2)

- 首卷，東都名賢文忠烈等帖
- 二卷，歐陽公梁史斷稟、康節逢春吟
- 三卷，江南李主、吳越錢王、暨東都名賢帖
- 四卷，忠義，程剛愍、楊忠襄，南渡將相、名賢帖
- 五卷，向文簡、呂文靖、宋景文、東都名賢帖
- 六卷，羅愈試銜告身女真閩主等偽宣制度外帖
- 七卷，胡文定致堂五峯、南渡儒行帖
- 八卷，乾淳續相、南渡名賢帖、陸放翁、楊誠翁書語孟章句并詩文
- 九卷，李梁谿游青原詩
- 十卷，范石湖游大仰七言詩

續帖二十卷(2/2)

- 十一卷，再游大仰五言詩并帖
- 十二卷，東都宰相，張文懿、晏元獻、龐莊敏、蘇司空、陳文恭、王文恭、趙清憲、唐少宰、劉文安書翰
- 十三卷，南渡宰相，史越王、鄭魏王、秦申王小東
- 十四卷，名賢，范文正、馬忠肅、蒲密院、吳密院、劉忠定、蔡紫微、鄭左丞、薛恭敏、劉次封、劉徽學小東
- 十五卷，東都文藝，蘇滄浪、陸學士、孔舍人、蕭僕卿、蕭理丞詩文
- 十六卷，文藝，薛錢塘、劉屏山、趙撫守、章莊敏、林和靖、蘇後湖、韓南澗、王復齋、張于湖、羅與齋、陳少卿、劉正字、趙章泉詩、跋
- 十七卷首取太祖書大宋一統字、太宗雜書、英宗賜懷璉批、神宗書西郊書詩、哲宗書罰弗及嗣四字、欽宗書琢玉賦、憲聖吳后書歸田賦
- 十八卷則東都名賢，徐騎省、胡文恭、趙清獻、楊文公、唐質肅、滕章敏、錢文肅、錢內翰、包孝肅雜帖
- 十九卷東都文藝，石徂徠、張存誠、沈存中、唐彥獻、王仲至、沈獻達、楊無為、石曼卿詩東
- 二十卷東都名賢，劉巨濟、薛道祖、蘇才翁、毛東堂、周清真、賀慶湖、李文敏、楊龍學、張秘閣詩文。

WHAT - 帖目現況

- 正帖

| 卷數 | 3 | 5 | 11 | 13 | 14 | 15 | 16 | 17 | 18 | 共卷 9 |
|-----------------|---|---|--------|----|----|----|----|----|----|------|
| 出處 | | | | | | | | | | |
| 拓本 (中國法帖全集8) | | | ○(有殘缺) | | | ○ | | | ○ | 3卷 |
| 釋文 (錢大昕) | | | | ○ | ○ | | | | | 2卷 |
| 釋文 (姚覲元) | ○ | ○ | | ○ | ○ | ○ | ○ | ○ | ○ | 8卷 |

WHAT - 帖目現況

- 續帖

| 卷數 | 3 | 4 | 10 | 11 | 12 | 13 | 14 | 15 | 16 | 共9卷 |
|-----------------|---|---|----|----|----|----|----|----|----|-----|
| 出處 | | | | | | | | | | |
| 拓本 (中國法帖全集8) | ○ | ○ | ○ | ○ | ○ | ○ | ○ | ○ | ○ | 9卷 |
| 釋文 (錢大昕) | | | | | | | | | | 0卷 |
| 釋文 (姚覲元) | | | ○ | ○ | | | | | | 2卷 |

許三四開 疏二開

鳳墅續帖卷十

范石湖遊大仰山
七言詩

鳳墅續帖卷十

范石湖遊大仰詩前

七言

塘田溪

王事勿遑不宣

飛

通利

飛

錢大昕，貸園叢書本《鳳墅殘帖釋文》

鳳墅殘帖釋文

本館百部叢書集成據清乾隆
周永年輯李文藻刊貸園叢書
本影印所選百部叢書僅有此
本

藝術類 碑帖考韻

鳳墅法帖卷第十三

南渡名相帖

鳳墅殘帖釋文上

李忠定公

行書

綱容目再拜

茂德承務賢契稍疎修

問良有馳仰便人至收四月間

書審聞

動靜殊以為慰秋氣乍涼伏惟

德履增勝近被

親筆詔書以昨條具邊防利害特有

褒諭

上恩隆厚何以報稱今錄

王事...
通利
學士閣下

飛...
共升...
美...
案...
更...

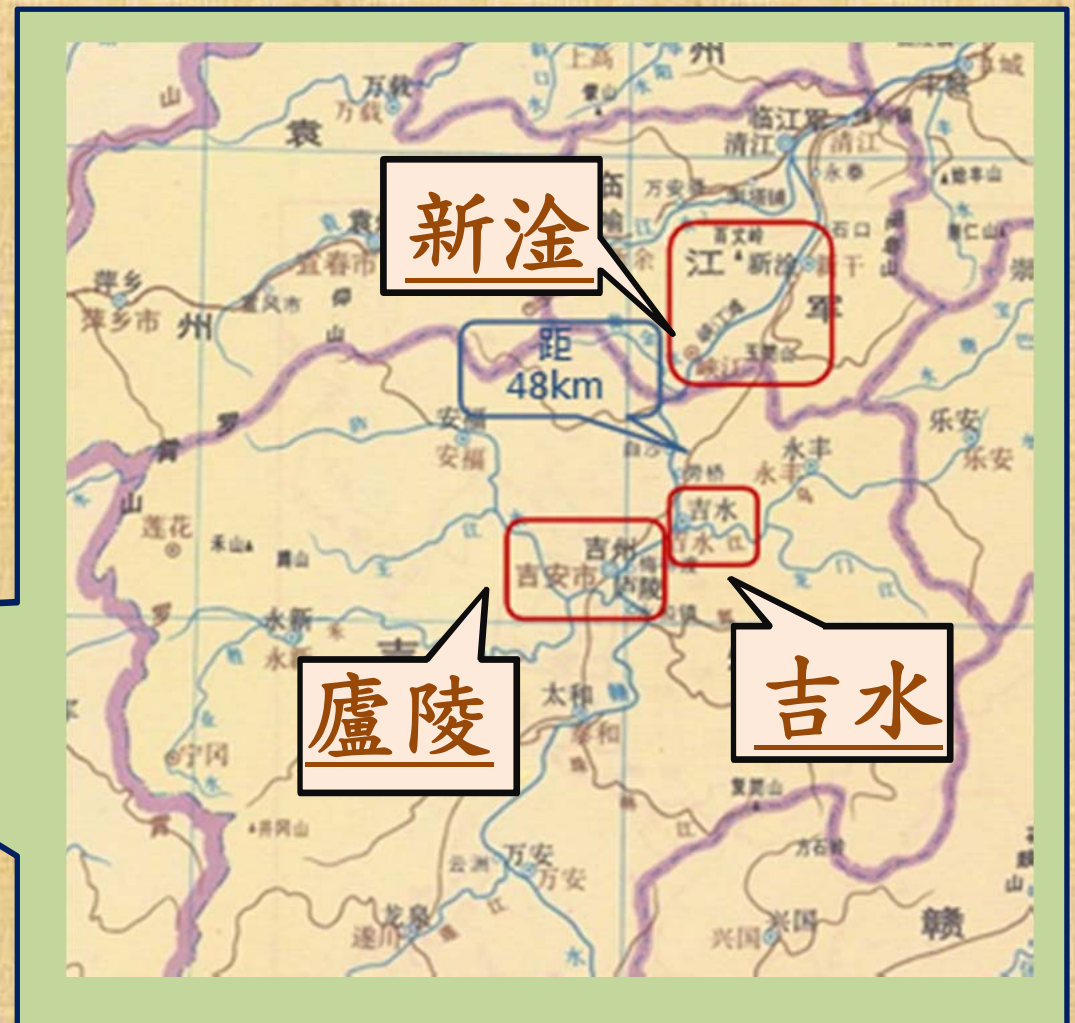
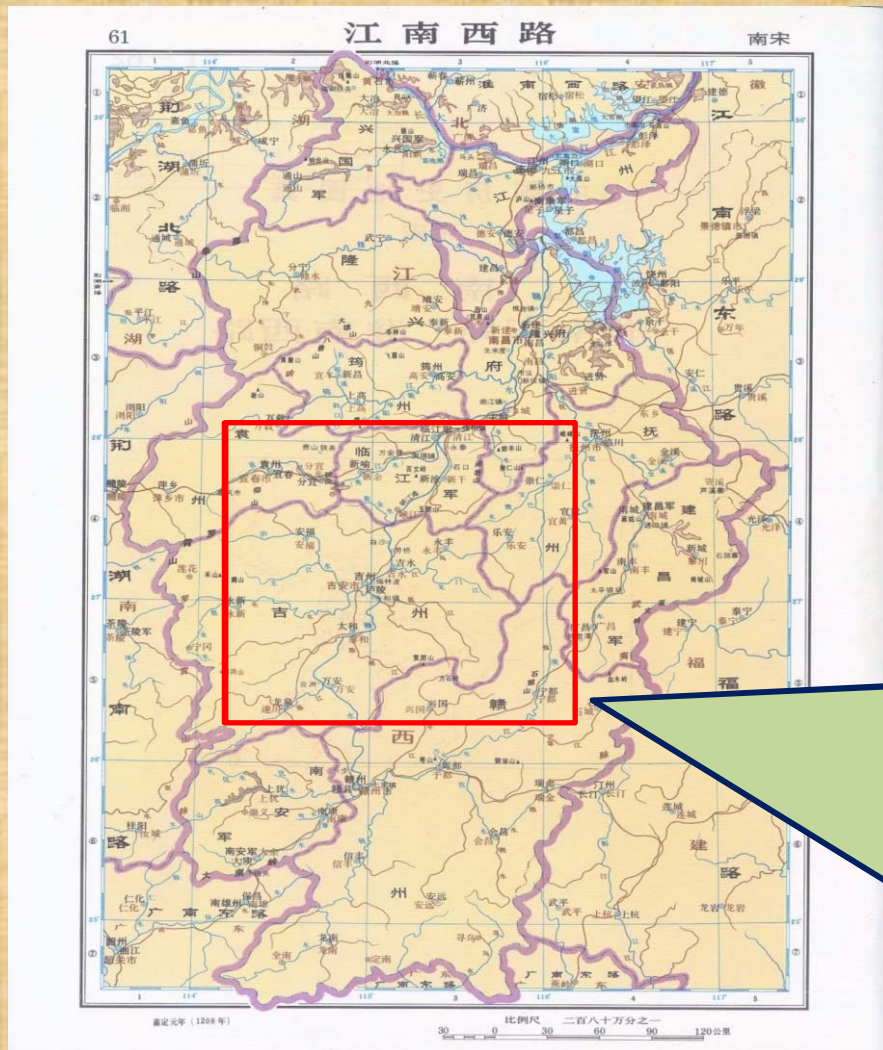
WHERE - 刻帖地點

- 《石刻鋪叙》
- 鳳墅帖二十卷，嘉熙、淳祐間勒石，
寘吉州鳳山書院，七年乃成。

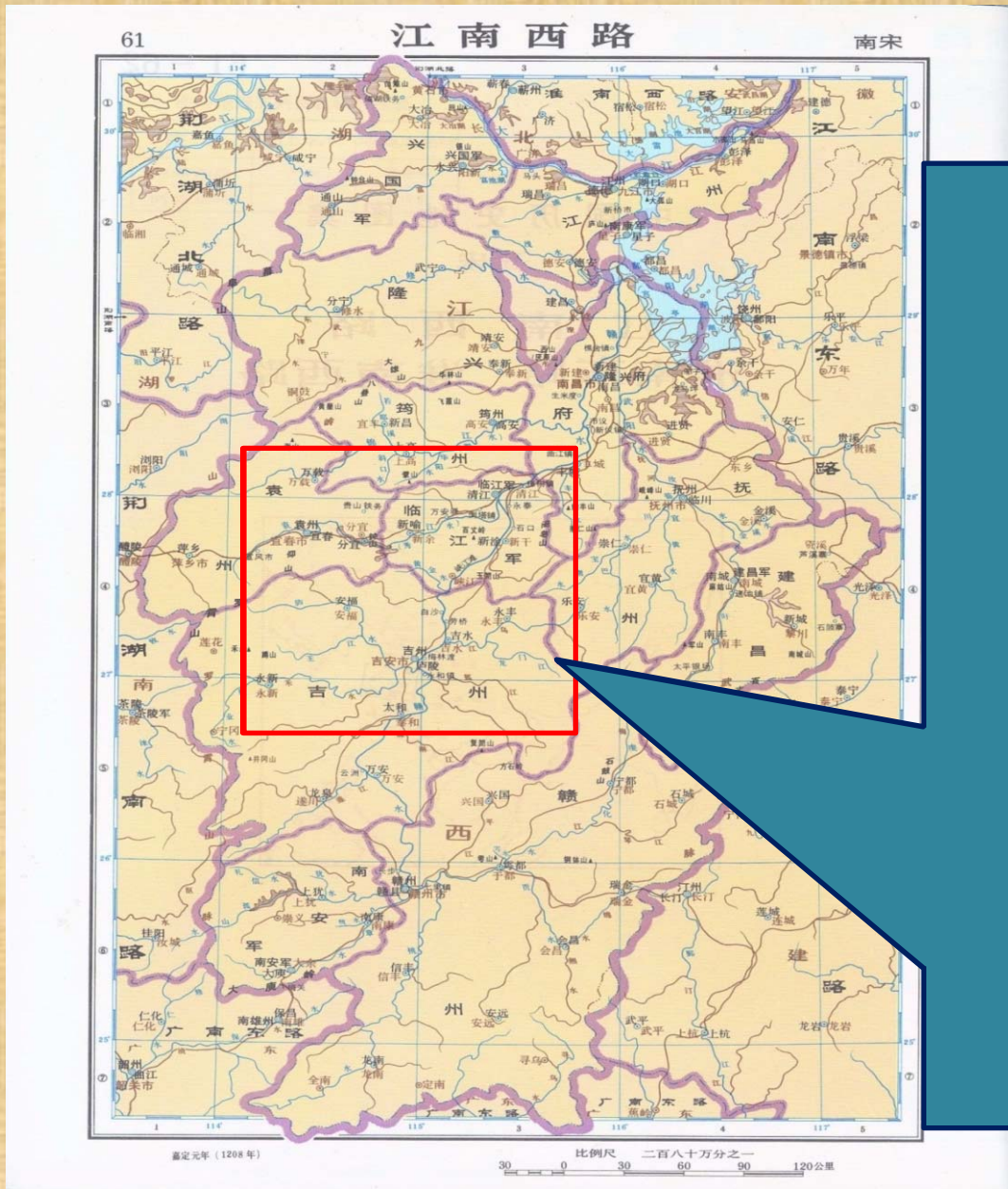
WHERE - 鳳山書院

- 戴復古：
- 「携歌舞者同游鳳山」
- 「又闢西隅，築堤、種柳、新作數亭，且欲建藏書閣，後堂佳麗皆屏去之矣」

WHERE - 刻帖地點



WHERE - 刻帖地點



WHERE - 吉州

- 文風：
 - 書院多
 - 中舉率高
 - 藏書風氣盛

WHY - 編帖原因

- 蒐集、保存宋代法帖
- 《石刻鋪叙》
- 若夫異代字跡，則前賢鐫刻已備，輾轉騰模，越失其真。且亦欲類吾宋三百年間書法，自成一家，以傳無窮。

WHY - 編帖原因

- 《石刻鋪叙》
- 士夫經從各有好尚，有亦罕攜自隨。儻絕筆以俟後人，誰其同志，不若參取奎畫名墨，表表在人耳目。帖所缺者輯緝而繼之，不敢執初志已不見真墨而略。庶可備皇朝文物之盛。
- 姚晏：「考宏父之意，故欲存名相名賢，而權奸亦不削，旨彌遠哉！」

《鳳墅帖》所能引發的問題

- 一、史料輯佚
- 二、社會史 - 社會人際網路
- 三、文化史

一、史料輯佚

1. 彭國忠〈朱熹佚書二通考〉
2. 金程宇〈《鳳墅帖》與宋代文學輯佚〉
3. 胡建升〈《鳳墅帖》宋代詩詞輯考〉

王事考望不宣
通利學士同下
飛
次
每
行

- 以上都是把鳳墅帖作為輯佚史料使用，也許可以從其中發現一些新訊息，讓研究者對過去的拼圖更完整或更清晰。

王事考功望不宣
通判 學士 同下
飛 次 日 每 月

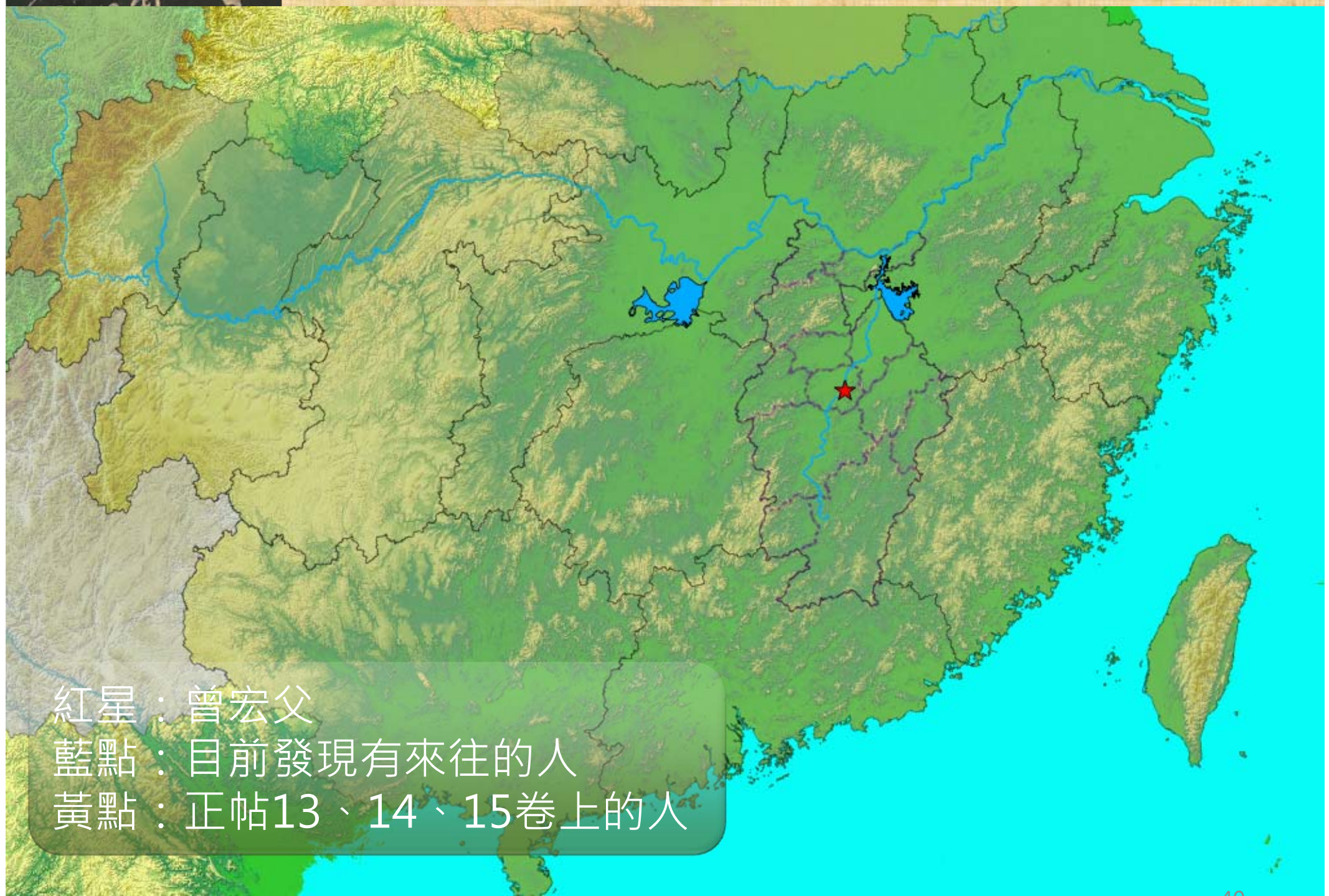
二、社會史 - 社會人際網路

- 曾宏父的人際關係網絡，也許可以幫助我們了解探討一位低階士人如何在地方社會建構他的人脈資源，建立他的社會認同與文化認同。這類士人其實佔了宋代士人的絕大多數，但卻也是我們最缺乏研究史料的一羣士人。曾宏父的個案，正好提供我們窺視這群士人活動的一扇小窗。

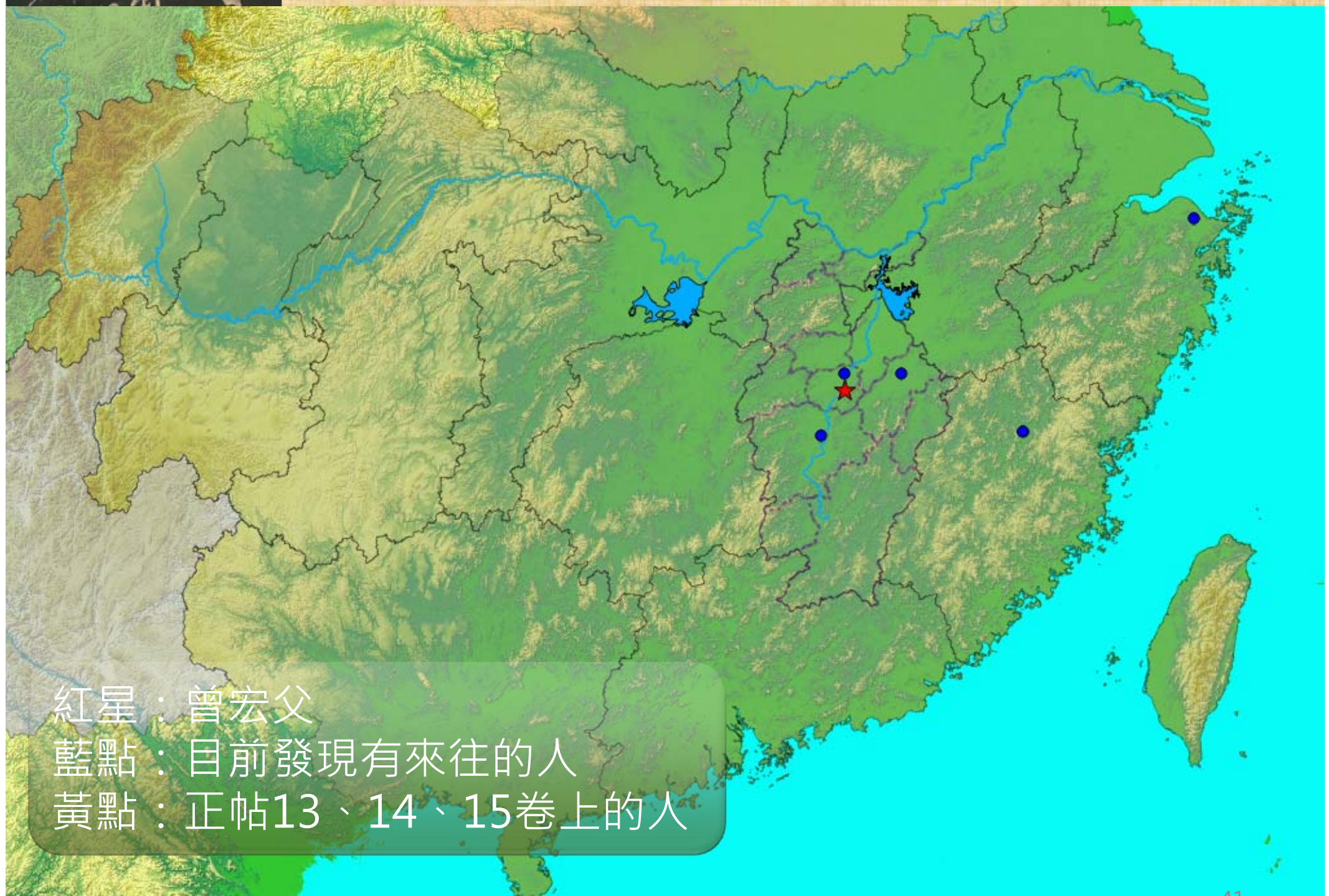
曾宏父《石刻鋪敘》中說：「家藏者哀鐫無遺，鄉之故家轉假亦竭」

- 自家的收藏
- 透過人際關係借來的

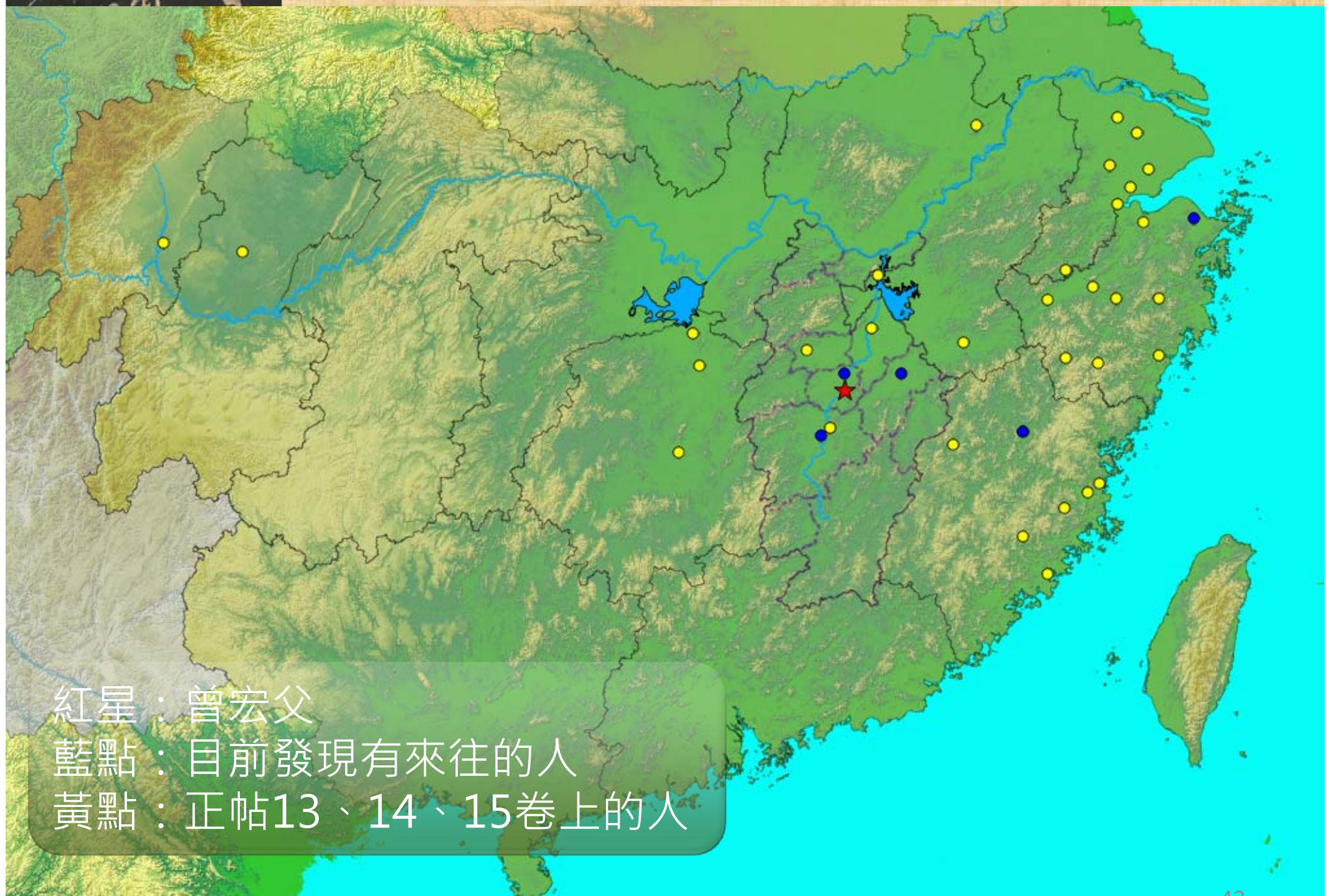
王事少望不宣
通利
學士
閣下
飛
次
日
每
行



紅星：曾宏父
藍點：目前發現有來往的人
黃點：正帖13、14、15卷上的人



- 紅星：曾宏父
- 藍點：目前發現有來往的人
- 黃點：正帖13、14、15卷上的人



紅星：曾宏父
藍點：目前發現有來往的人
黃點：正帖13、14、15卷上的人

1、曾宏父的友人？

《石刻鋪叙》卷之末所引「鳳墅石刻楔圖」

宏父劬鳳山書院於廬陵去郡城遠
不二三里深得林泉之勝雖夏旱冬涸
滂流自如稍東卽泉所發源地鑿石引
水為國樣流杯池置亭其上友人惟揚
倅朱行父名以引流間拉十數親友緬
蹈前躅因刊楔圖并考訂

王事考訂不宣
通利
學士
同下
飛
次
日
每
行

2、曾宏父的親屬

2.1、曾宏父的父親 - 曾三復

曾三復的人際網絡可以成為地方連結到一個更廣大人際關係網的關鍵嗎？

王事勿愆不宣
通判學士同下
飛
次
日
每
行

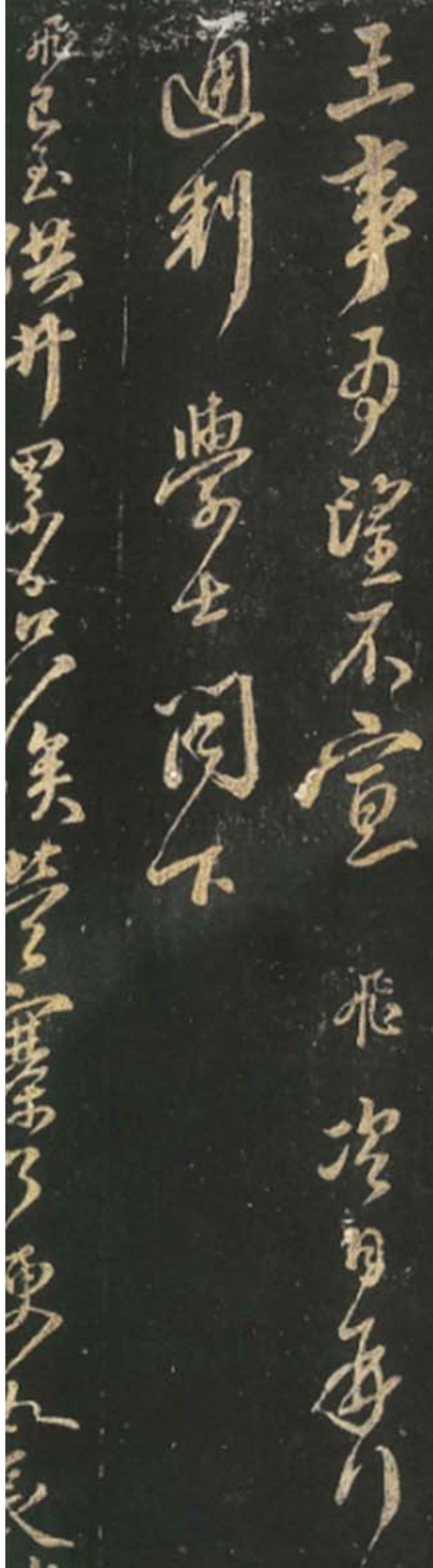
2.2、家庭或家族

曾宏父在蒐集真跡的時候，親屬關係對他有多大的幫助？也許可以從這一點來看家族內部之間的關係如何？

家族或家庭的力量是否對曾宏父這項蒐集真跡刻帖的浩大工程提供幫助？這是曾宏父一人的事業，還是家庭的？或是家族的事業？

三、文化史

1、鳳墅帖的分類架構是否透露出編纂者所想要表達的某種價值系統，有的話，是什麼價值系統？有什麼重要性？



- 曾宏父在《石刻鋪敘》中說：「儻絕筆以俟後人，誰其同志？不若參取奎畫名墨，表表在人耳目，帖所缺者緝而繼之，不敢執初志以不見真墨而略，庶可見皇朝文物之盛。」

王事少望不宣

飛次日每

通利學士同下

飛已玉共升累古以笑皆實案了更久起

例：

正帖卷13〈南渡名相帖〉

續帖卷13〈南渡相帖〉

正帖卷16〈紹興正論帖·慶元正人帖〉

《石刻鋪敘》中說：「予亦不敢削
巨姦遺墨，以戾前志，蓋視古帖亦
猶續通鑑云爾。」

王事少望不宣
通利
學士
同下
飛
次
日
每
行

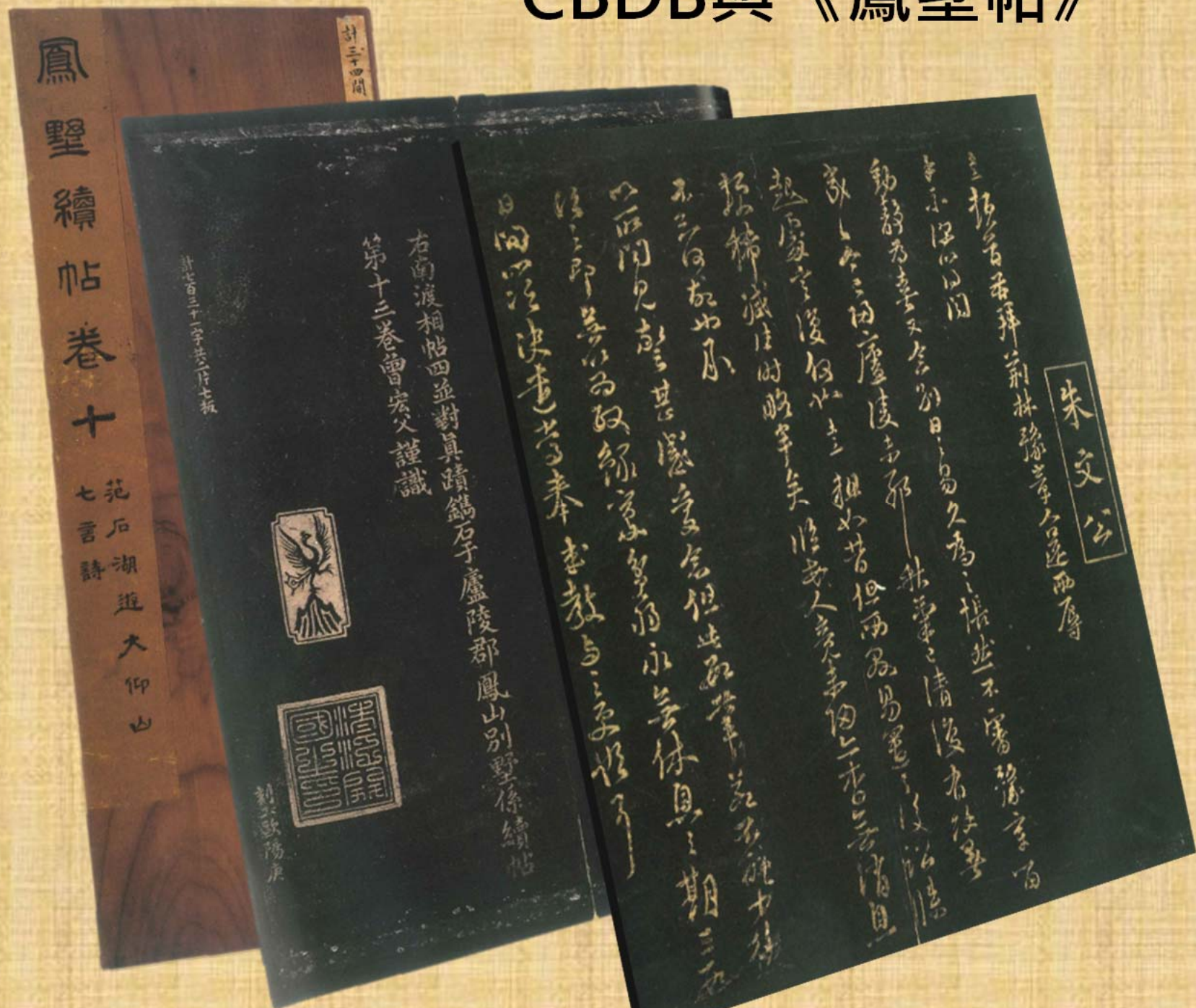
2、鳳墅帖顯然不是所有人都收，那麼，曾宏父收錄的標準是什麼呢？

王事少望不宣
通利
學士同下
飛
次
日
每
行

鳳墅帖可以幫助我們理解曾宏父這樣的地方士人，所試圖表達的文化價值體系，也提供了從地方士人的角度去理解歷史的線索。

王事多望不宣
飛
通利
學士
同下
飛
次
日
每
行

CBDB與《鳳墅帖》



鳳墅續帖卷十

范石湖遊大仰山
七言詩

計三十四開

計七百三十一字共六十一行七版

右南渡相帖四並對真蹟鐫石子廬陵郡鳳山別墅係續帖
第十三卷曾宏父謹識

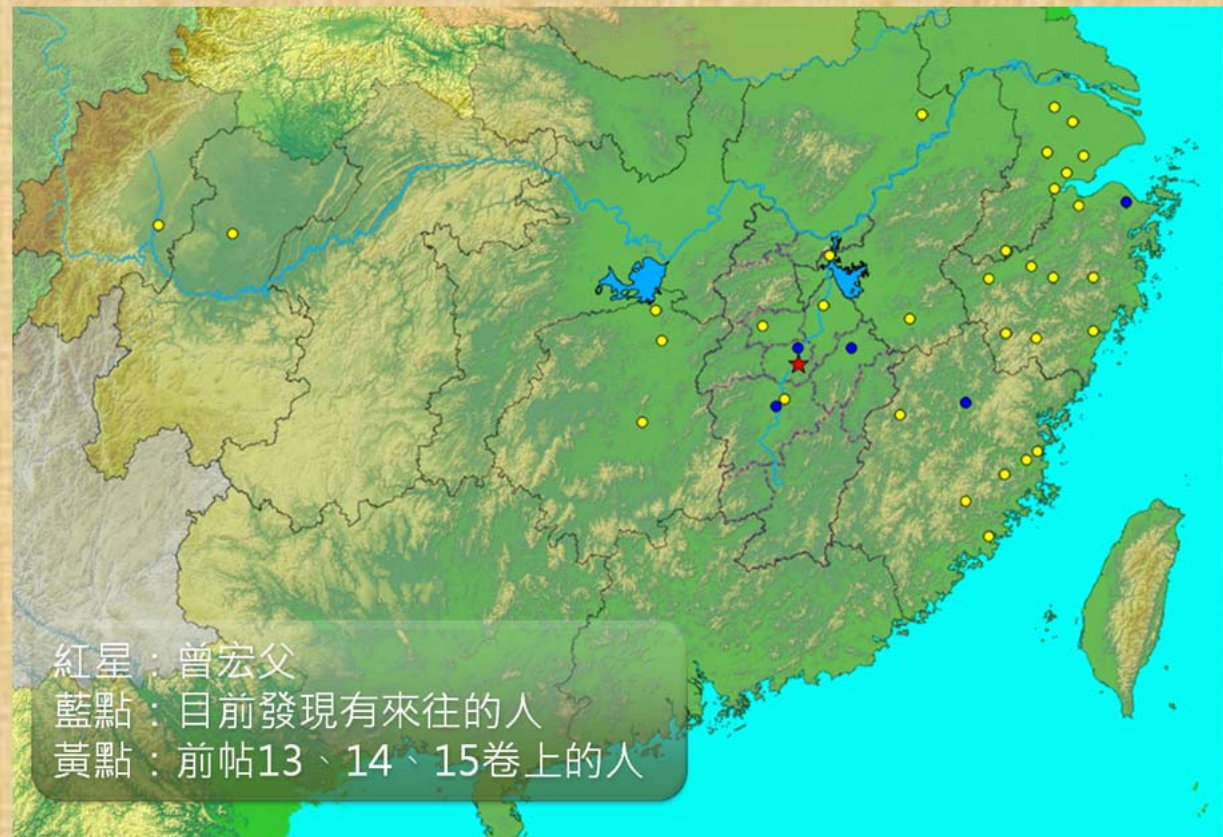


刻歐陽庚

朱文公

三
 抄名者拜荆林孫孝名區西辱
 幸不怪心同
 勉弱為喜又念別日易久為一
 秋學之清後者
 敬
 起
 報
 不
 以
 後
 日
 回
 以
 法
 決
 也
 者
 奉
 本
 教
 與
 子
 性
 不
 一

二、利用鳳墅帖研究社會史，主要研究時人的社會關係網絡。



- **主問題：**
在宋代歷史上沒沒無聞的曾宏父，究竟透過怎麼樣的人際網絡，取得了這麼多宋代重要人物的真跡？

- 主問題：
在宋代歷史上沒沒無聞的曾宏父，究竟
透過怎麼樣的人際網絡，取得了這麼多宋
代重要人物的真跡？
- 次問題：
曾宏父是否有運用自己的人際網路？

曾宏父的直接關係人

曾有往來者：

朱渙、戴復古

雷州通判任上：

陳大紀、李仲光

鳳墅帖中所見通信者：

袁燮、袁甫

王事有望不宣
通判學士同下
飛
次
每
行

《鳳墅帖》所錄書帖中 最後一位作跋者

- 容庚《叢帖目》之整理
- 此研究策略之侷限：轉手與求跋
- 作跋者一覽：
周必大、楊萬里、胡杙、胡份、楊長孺、
劉清之、員興宗、洪邁、梁克家、張允蹈、
劉誠之、朱渙

《鳳墅帖》第十三、十四、十五卷 可確定的收信者（笥子呈送對象）

- 名後數字為所收信件數

第十三卷〈南渡名相帖〉：

蕭休亭（1）、張澂（2）、張允蹈（1）、
周必大（2）、曾三復（7）

第十四卷〈南渡執政帖〉：

曾三復（11）

第十五卷〈儒行帖•廷魁帖•史學帖〉：

曾三復（1）、曾宏父（2）

蕭休亭（蕭建功）← 李綱

呂頤浩

張激 ← 朱勝非

趙鼎

幕客 ← 張浚

梁克家

王淮

陳康伯

葉衡

南渡名相帖

周必大

留正

葛邲

趙汝愚

余端禮

京鏗

謝深甫

陳孔碩

楊方

李燾

劉清之

呂祖儉

呂祖謙

朱熹

張栻

南渡儒行帖

吳玠

石宗昭

石直閔

袁甫

袁燮



鳳墅帖結集的人脈

曾家

張允蹈（曾宏父外祖父）

曾三復

曾宏父（鳳墅帖收集刊刻者）

- 王蘭
- 羅點
- 薛資
- 林大中
- 樓鑰
- 葉翥
- 許及之
- 袁說友
- 雷孝友
- 邱密
- 何澹

南渡執政帖

由鄭仲提供書信的真蹟

鄭穀

曾孫

鄭仲

選擇社會關係類別 社會網絡 社會關係人

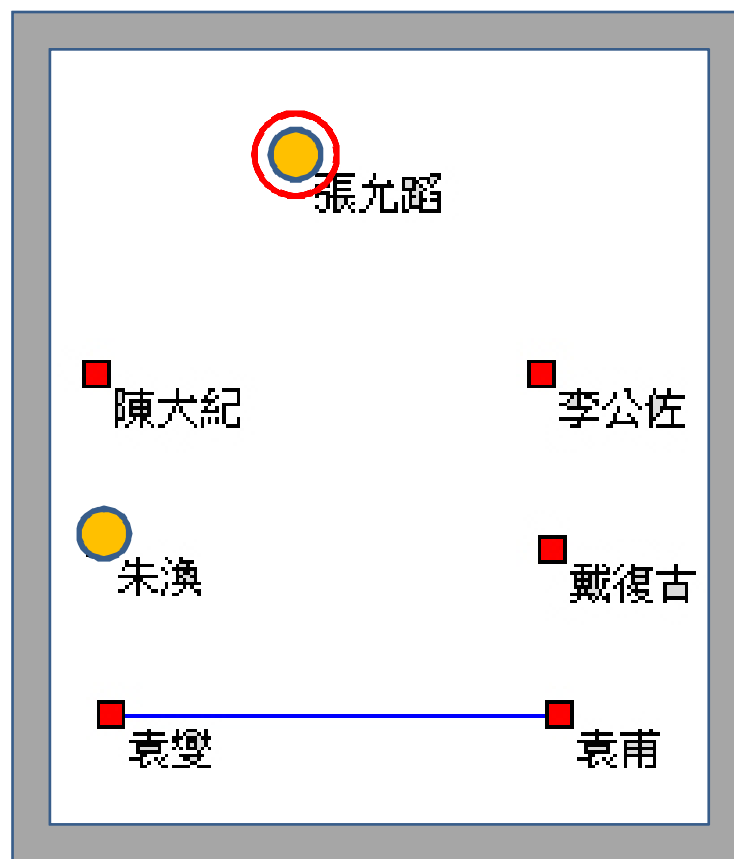
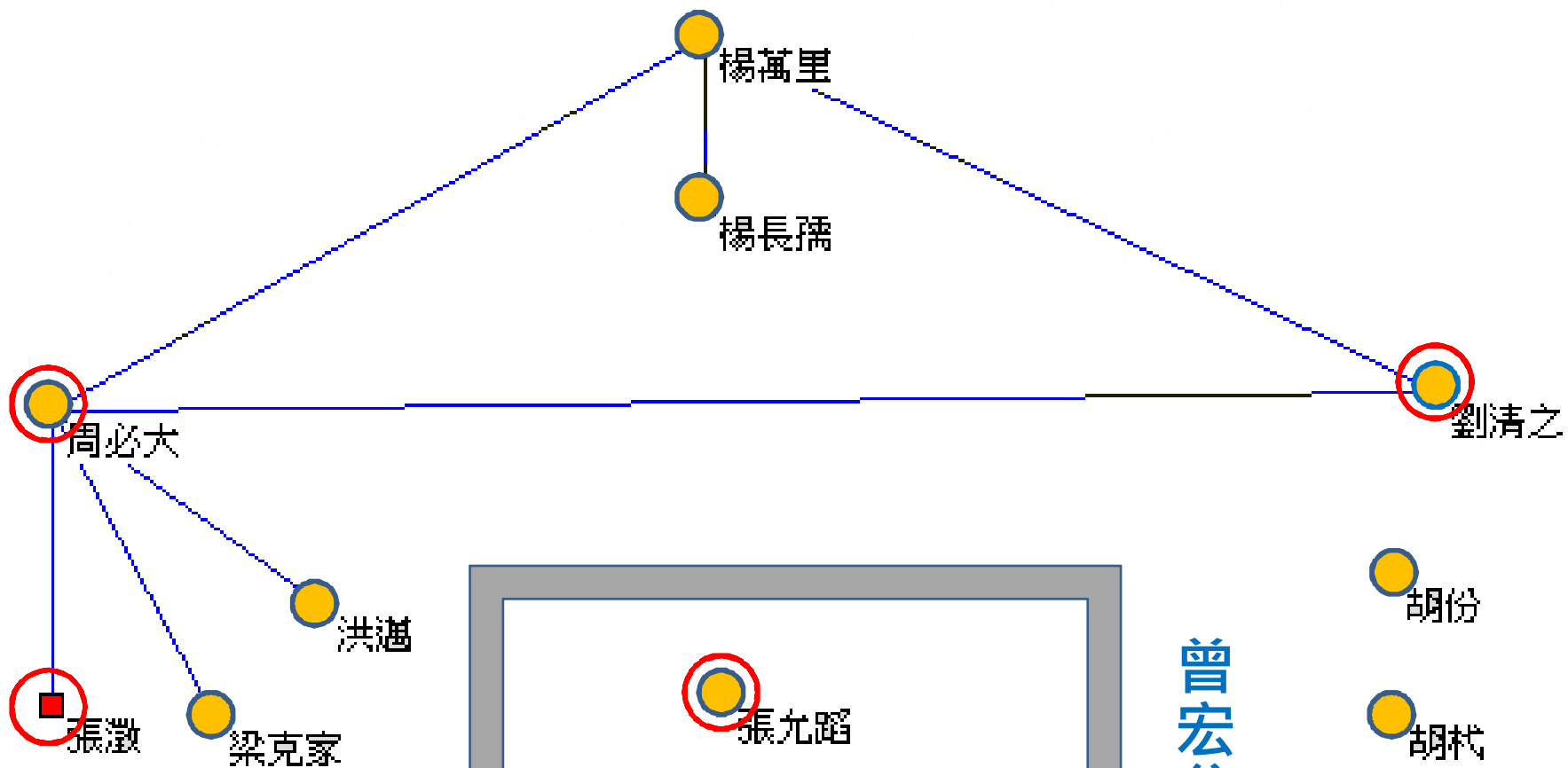
| Name | 姓名 | Linked to | 社會關係人姓 | Kin/N | Link |
|------------|-----|--------------|--------|-------|-------------------------------|
| Zhou Bida | 周必大 | Yang Wanli | 楊萬里 | N | Postface written for book by |
| Zhou Bida | 周必大 | Yang Wanli | 楊萬里 | N | Sacrificial prayer written by |
| Zhou Bida | 周必大 | Yang Wanli | 楊萬里 | N | Building inscription composed |
| Zhou Bida | 周必大 | Zhang Zheng | 張澂 | N | Postface written for book by |
| Zhou Bida | 周必大 | Hong Mai | 洪邁 | N | Postface written for book by |
| Zhou Bida | 周必大 | Liang Kejia | 梁克家 | N | Postface written for book by |
| Zhou Bida | 周必大 | Liu Qingzhi | 劉清之 | N | Recommended |
| Zhou Bida | 周必大 | Liu Qingzhi | 劉清之 | N | Postface written for book by |
| Yuan Xie | 袁燮 | Yuan Fu | 袁甫 | K | S2 |
| Yuan Xie | 袁燮 | Yuan Fu | 袁甫 | N | Preface of book by |
| Yuan Xie | 袁燮 | Yuan Fu | 袁甫 | N | Postface of book written by |
| Yuan Xie | 袁燮 | Yuan Fu | 袁甫 | N | Invocation prayer written by |
| Yuan Xie | 袁燮 | Yuan Fu | 袁甫 | N | Shrine inscription written by |
| Yuan Fu | 袁甫 | Yuan Xie | 袁燮 | K | F |
| Yang Wanli | 楊萬里 | Yang Changru | 楊長孺 | K | S |
| Yang Wanli | 楊萬里 | Liu Qingzhi | 劉清之 | N | Recommended |
| * | | | | | |
| | | | | | |
| | | | | | |

記錄: 16 之 1 無篩選條件 搜尋

圖例。

● 作跋者

○ 收信者



曾宏父之社會關係

- 胡份
- 胡棧
- 劉誠之
- 員興宗
- 蕭建功

- 主問題：
在宋代歷史上沒沒無聞的曾宏父，究竟透過怎麼樣的人際網絡，取得了這麼多宋代重要人物的真跡？
- 次問題：
曾宏父是否有運用自己的人際網路？

- **主問題：**
在宋代歷史上沒沒無聞的的曾宏父，究竟
透過怎麼樣的人際網絡，取得了這麼多宋
代重要人物的真跡？

- 主問題：
在宋代歷史上沒沒無聞的曾宏父，究竟透過怎麼樣的人際網絡，取得了這麼多宋代重要人物的真跡？
- 次問題：
曾宏父是否運用了父輩的人際網路？

- 主問題：
在宋代歷史上沒沒無聞的曾宏父，究竟透過怎麼樣的人際網絡，取得了這麼多宋代重要人物的真跡？
- 次問題：
曾宏父是否運用了父輩的人際網路？
- 子問題：
曾宏父是否運用了父親曾三復的人際網路？

《鳳墅帖》第十三、十四、十五卷 所見寄信予曾三復者

第十三卷〈南渡名相帖〉：

周必大、留正、葛邲、趙汝愚、余端禮、
京鏗、謝深甫

第十四卷〈南渡執政帖〉：

王藺、羅點、薛賚、林大中、樓鑰、葉翥、
許及之、袁說友、雷孝友、邱密、何澹

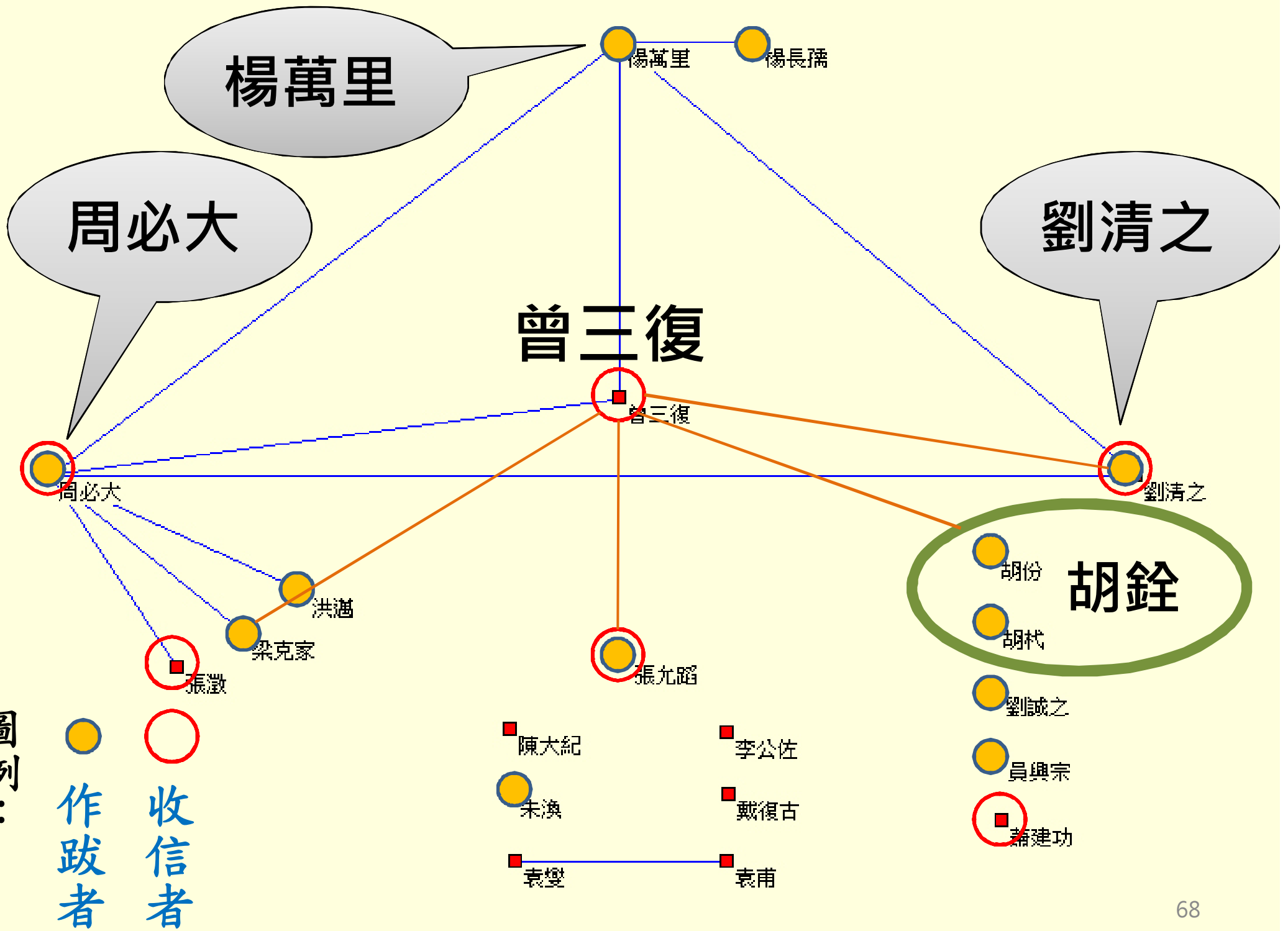
第十五卷〈儒行帖•廷魁帖•史學帖〉：

吳獵

| | | | | |
|------------|-----|-----------------------|-----|--|
| 9王淮舅氏誌銘帖 | 王淮 | 孝宗淳熙五年(1178)。為樞密使時 | 周必大 | 感謝 (為其舅氏寫誌銘) |
| 10周必大充員乘障帖 | 周必大 | 判潭州時(1191-1193) | 曾三復 | 問候 |
| 11春雨及時帖 | 周必大 | 淳熙末 (1189年為少保)。紹熙年間 | 曾三復 | 1 三復近日將輪對 2 (必大) 雖蒙恩易鎮，但己老病，有退休之意 |
| 12寒事雲初帖 | 周必大 | 紹熙末。三復曾任太常少卿 | 曾三復 | 道賀 |
| 13留正臺屬之命帖 | 留正 | 紹熙初。三復拜監察御史 | 曾三復 | 道賀 (臺屬之命)、回覆請求之事 |

- 放入曾三復再跑一次Pajek圖

王事未竟望不宣
通判學士同下
飛
次
日
再
行



- 主問題：
在宋代歷史上沒沒無聞的曾宏父，究竟透過怎麼樣的人際網絡，取得了這麼多宋代重要人物的真跡？
- 次問題：
曾宏父是否運用了父輩的人際網路？
- 子問題：
曾宏父是否運用了父親曾三復的人際網路？

- 主問題：
在宋代歷史上沒沒無聞的曾宏父，究竟透過怎麼樣的人際網絡，取得了這麼多宋代重要人物的真跡？
- 次問題：
曾宏父是否運用了父輩的人際網路？
- 子問題：
曾宏父是否運用了父親曾三復的人際網路？
- 子問題：
曾宏父是否運用了父系家族的人際網路？

藉CBDB快速勾勒「蘭溪曾氏」

Select Person

Zeng Sanfu

曾三復

Mourning Circle

Max Ancestor Gen.

Max Descend Gen.

Max Collateral Kin

Max Marriage Dist.

Just Agnates

Max Loop #

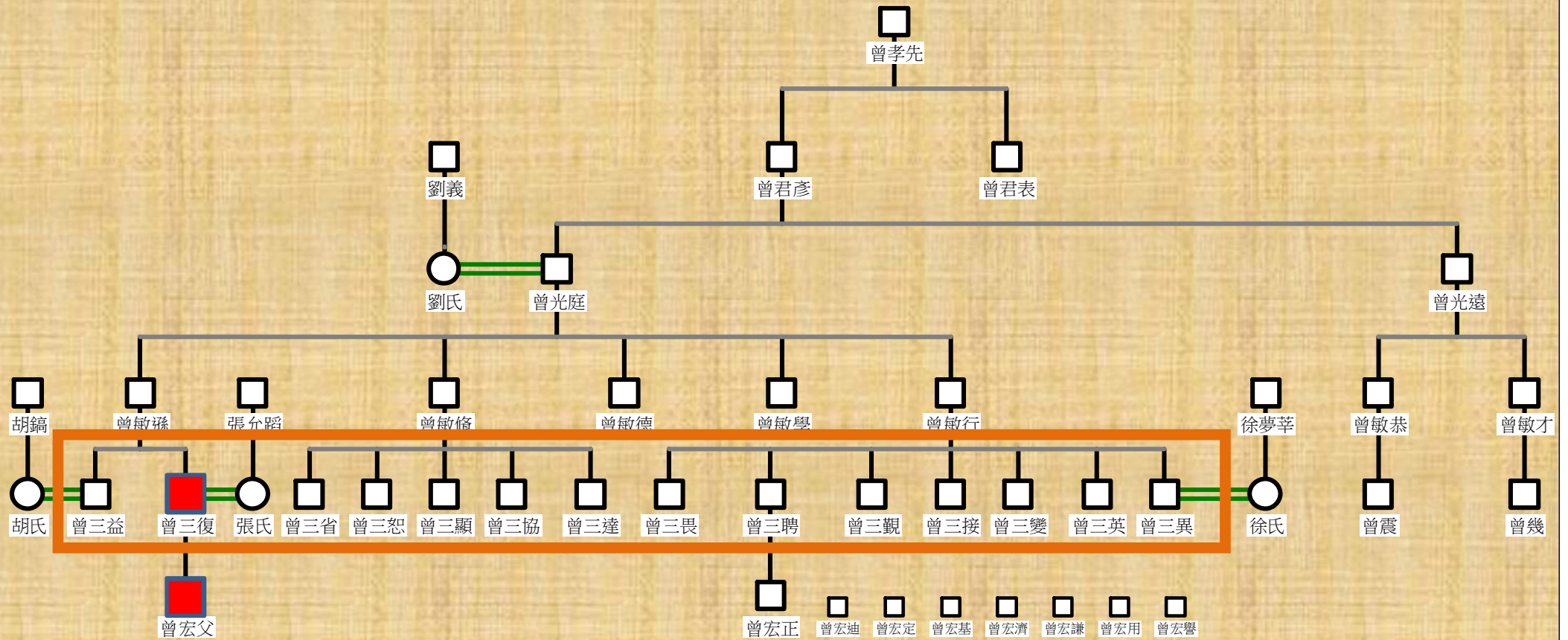
Run Query

Kinship Network Ego-Relative Kinship

| Kin | 親戚 | KinRel to Self | Up | Down | Col | Mar | Index | Year |
|---------------|-----------|----------------|----|------|-----|-----|-------|------|
| Zeng Sanfu | 曾三復 | Self | 0 | 0 | 0 | 0 | 1 | |
| Zeng Sanyi | 曾三益 | B1 | 0 | 0 | 1 | 0 | 1 | |
| Zeng Minxun | 曾敏遜 | F | 1 | 0 | 0 | 0 | 1 | |
| Zeng Minxing | 曾敏行 | FB5 | 1 | 0 | 1 | 0 | 1 | |
| Zeng Minxiu | 曾敏脩 | FB2 | 1 | 0 | 1 | 0 | 1 | |
| Zeng Minde | 曾敏德 | FB3 | 1 | 0 | 1 | 0 | 1 | |
| Zeng Minxue | 曾敏學 | FB4 | 1 | 0 | 1 | 0 | 1 | |
| Liu Shi | 劉氏 (曾敏學妻) | FB2W | 1 | 0 | 1 | 1 | 1 | |
| Zeng Sanjin | 曾三覲 | FB5S3 | 1 | 1 | 1 | 0 | 12 | |
| Zeng Sanyi | 曾三異 | FB5S6 | 1 | 1 | 1 | 0 | 12 | |
| Zeng Sanwei | 曾三畏 | FB5S1 | 1 | 1 | 1 | 0 | 12 | |
| Zeng Sanshu | 曾三恕 | FB2S2 | 1 | 1 | 1 | 0 | 12 | |
| Zeng Sanda | 曾三達 | FB2S5 | 1 | 1 | 1 | 0 | 12 | |
| Zeng Sanxie | 曾三協 | FB2S4 | 1 | 1 | 1 | 0 | 12 | |
| Zeng Sangu | 曾三顧 | FB2S3 | 1 | 1 | 1 | 0 | 12 | |
| Zeng Sansheng | 曾三省 | FB2S1 | 1 | 1 | 1 | 0 | 1 | |
| Zeng Sanjie | 曾三接 | FB5S5 | 1 | 1 | 1 | 0 | 12 | |
| Zeng Sanbian | 曾三變 | FB5S4 | 1 | 1 | 1 | 0 | 12 | |
| Zeng Sanpin | 曾三聘 | FB5S2 | 1 | 1 | 1 | 0 | 12 | |

記錄: 49 之 1

「蘭溪曾氏」譜系圖



選擇人名

輸入人名

所有人物

選擇地名

輸入地名

所有地名

始年:

終年:

距離限制

循環數限制

包括親屬關係

包括社會關係

包括男性

包括女性

查詢

選擇社會關係

所有類別

朋友

家庭

宗教

財務

醫療

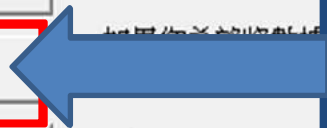
軍事

軍事

軍事

保存: UCINE

| | |
|---------|-----|
| 0030429 | 曾三變 |
| 0030440 | 曾三達 |
| 0030437 | 曾三登 |
| 0030438 | 曾三顧 |
| 0030430 | 曾三接 |
| 0030428 | 曾三觀 |
| 0013254 | 曾三聘 |
| 0030435 | 曾三省 |
| 0030436 | 曾三壽 |
| 0030452 | 曾三恕 |
| 0030427 | 曾三畏 |
| 0030434 | 曾三錫 |
| 0030439 | 曾三協 |
| 0013234 | 曾三益 |
| 0013255 | 曾三異 |
| 0013256 | 曾三英 |



English

简体

角的小方塊以選中所有記錄，然後單擊鼠標右鍵，在彈出的快捷菜單欄中選擇「複製」

人

政治

官場平等關係

官場下屬關係

官場上司關係

官場奧援

薦舉保任

政治對抗

著述

記詠

墓誌類

序跋

禮儀

傳記

論說

箴銘類

書札

應酬著作

保存: Pajek (漢字)

保存: GIS

保存: GUESS

退出

UTF-8 Big-5 GB

UTF-8 GB

73

如果您希望將數據保存到剪貼板，請首先點擊左上角的小方塊以選中所有記錄，然後單擊鼠標右鍵，在彈出的快捷菜單欄中選擇「複製」

選擇社會關係類別 社會網絡 社會關係人

| 姓名 | Linked to | 社會關係人姓 | 性 | LINK | 聯繫 |
|-----|----------------|--------|---|----------------------------------|-------------|
| 曾三異 | Zhou Bida | 周必大 | N | Postface of book written by | 書跋由Y所作 |
| 曾三聘 | Zhu Xi | 朱熹 | N | Student of | 為Y之學生 |
| 曾三聘 | Yang Wanli | 楊萬里 | N | Recommended by | 被Y推薦 |
| 曾三異 | Zhu Xi | 朱熹 | N | Member of the school of | 為Y學派的成員 |
| 曾三異 | Zhu Xi | 朱熹 | N | Discussed scholarship with | 論學 |
| 曾三異 | Wei Liaoweng | 魏了翁 | N | Building inscription composed by | 建築物得到Y的題詠、記 |
| 曾三異 | Yang Wanli | 楊萬里 | N | Temple stele(miaobei) written by | 廟碑記由Y所作 |
| 曾三英 | Yang Wanli | 楊萬里 | N | Preface of book by | 書序由Y所作 |
| 曾三英 | Zhou Bida | 周必大 | N | Preface of book by | 書序由Y所作 |
| 曾三益 | Zeng Minxun | 曾敏遜 | K | F | 父 |
| 曾三聘 | Zeng Minxing | 曾敏行 | K | F | 父 |
| 曾三聘 | Zeng Sanyi | 曾三異 | K | B- | 弟 |
| 曾三聘 | Zeng Hongzheng | 曾宏正 | K | S | 子 |
| 曾三達 | Zeng Minxiu | 曾敏脩 | K | F | 父 |
| 曾三協 | Zeng Minxiu | 曾敏脩 | K | F | 父 |
| 曾三異 | Zeng Minxing | 曾敏行 | K | F | 父 |
| 曾三異 | Zeng Sanying | 曾三英 | K | B- | 弟 |
| 曾三英 | Zeng Minxing | 曾敏行 | K | F | 父 |
| 曾三英 | Zeng Minxiu | 曾敏脩 | K | F | 父 |

記錄: 30 之 1 無篩選條件 搜尋

保存: UCInet

保存: Pajek

保存: Pajek (漢字)

保存: GIS

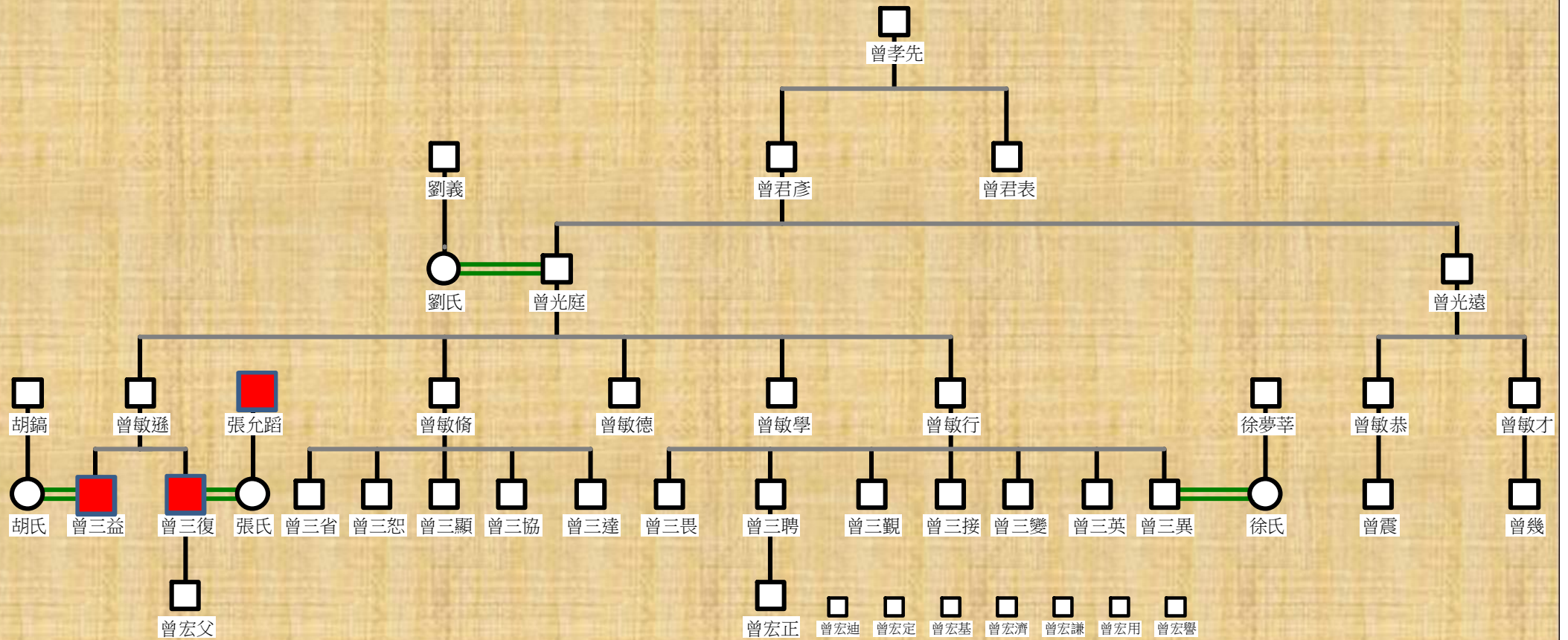
保存: GUESS

退出

 UTF-8 Big-5 GB

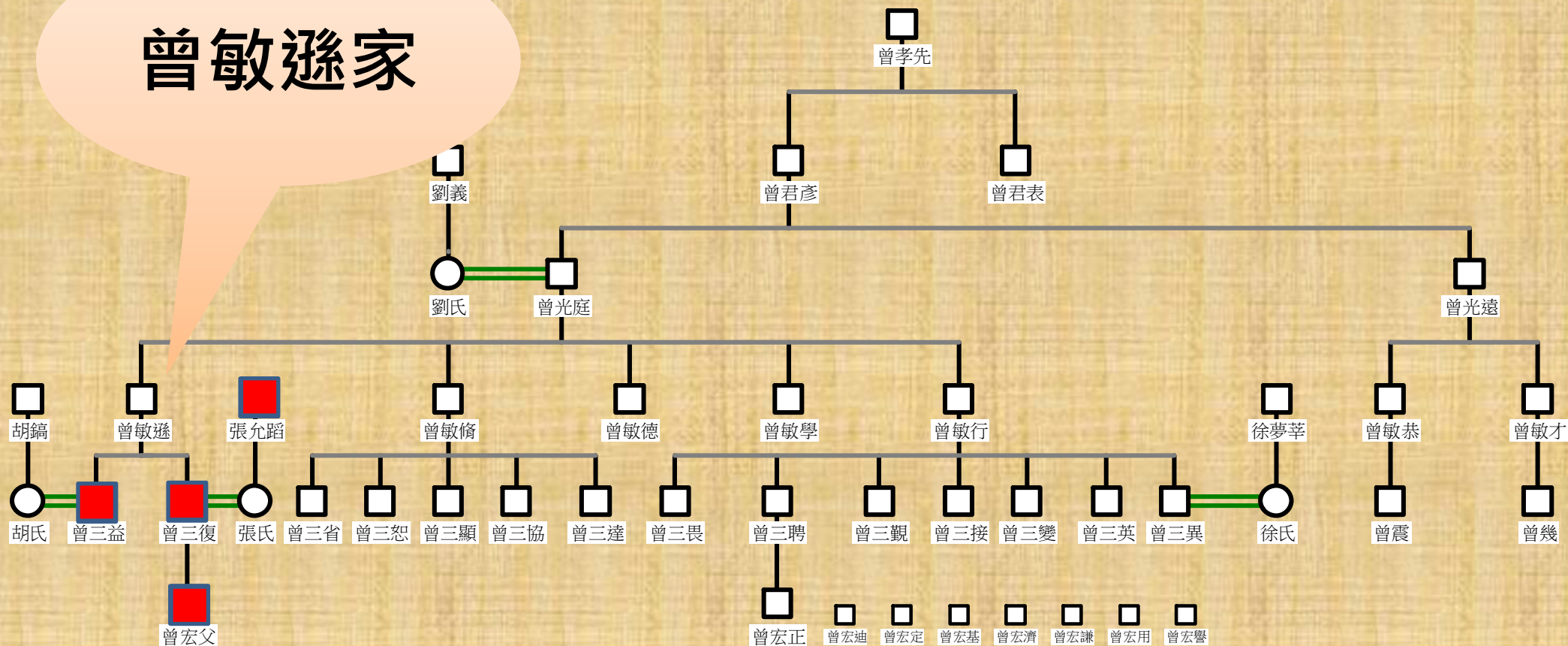
 UTF-8 GB

「蘭溪曾氏」譜系圖

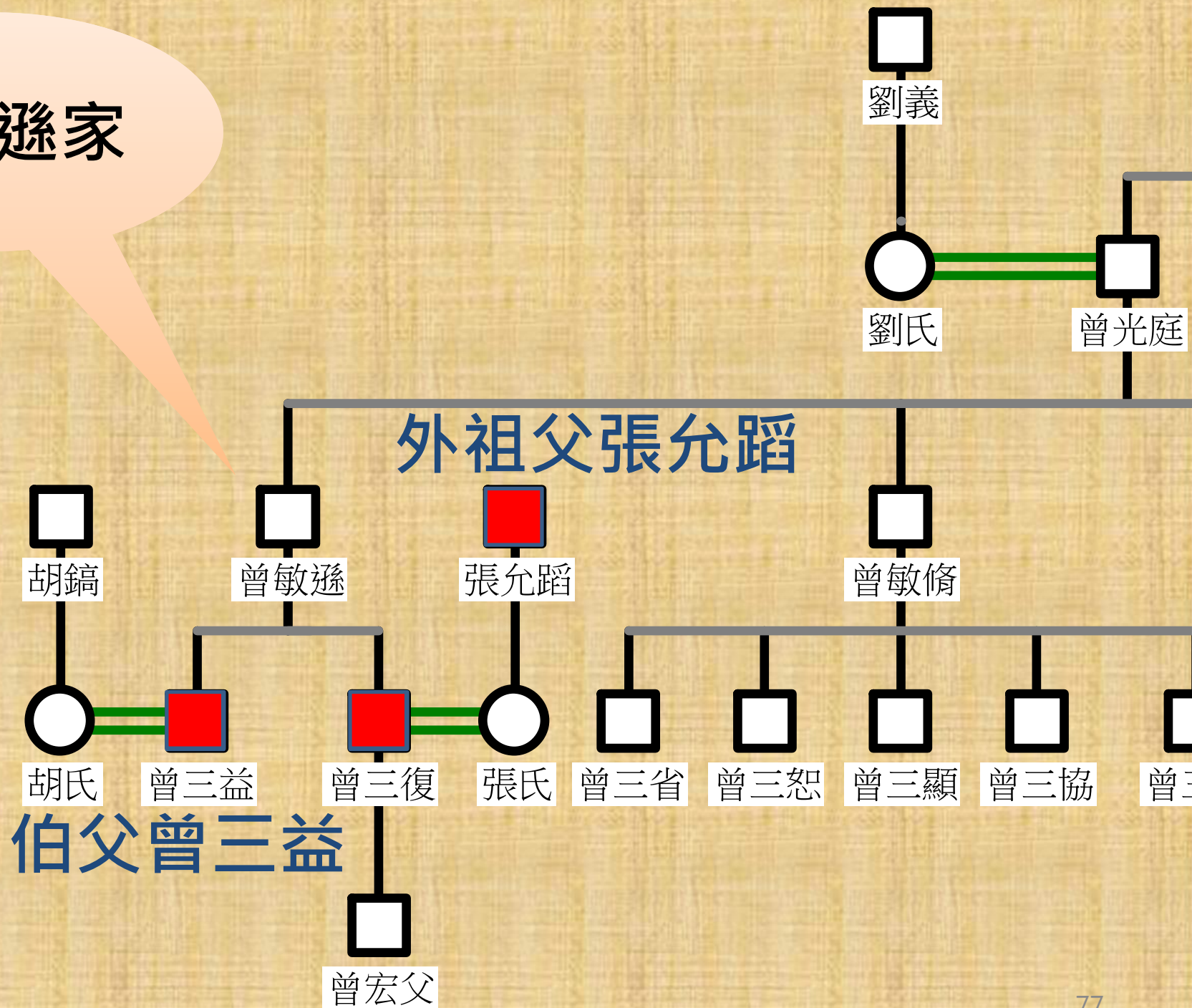


「蘭溪曾氏」譜系圖

曾敏遜家



曾敏遜家



曾君彥

曾君表

祖父曾光庭

曾敏行家

曾敏德

曾敏學

曾敏行

徐夢莘

達

曾三畏

曾三聘

曾三觀

曾三接

曾三變

曾三英

曾三異

徐氏

堂叔曾三聘

堂叔曾三異

曾宏正

曾宏迪

曾宏定

曾宏基

曾宏濟

曾宏謙

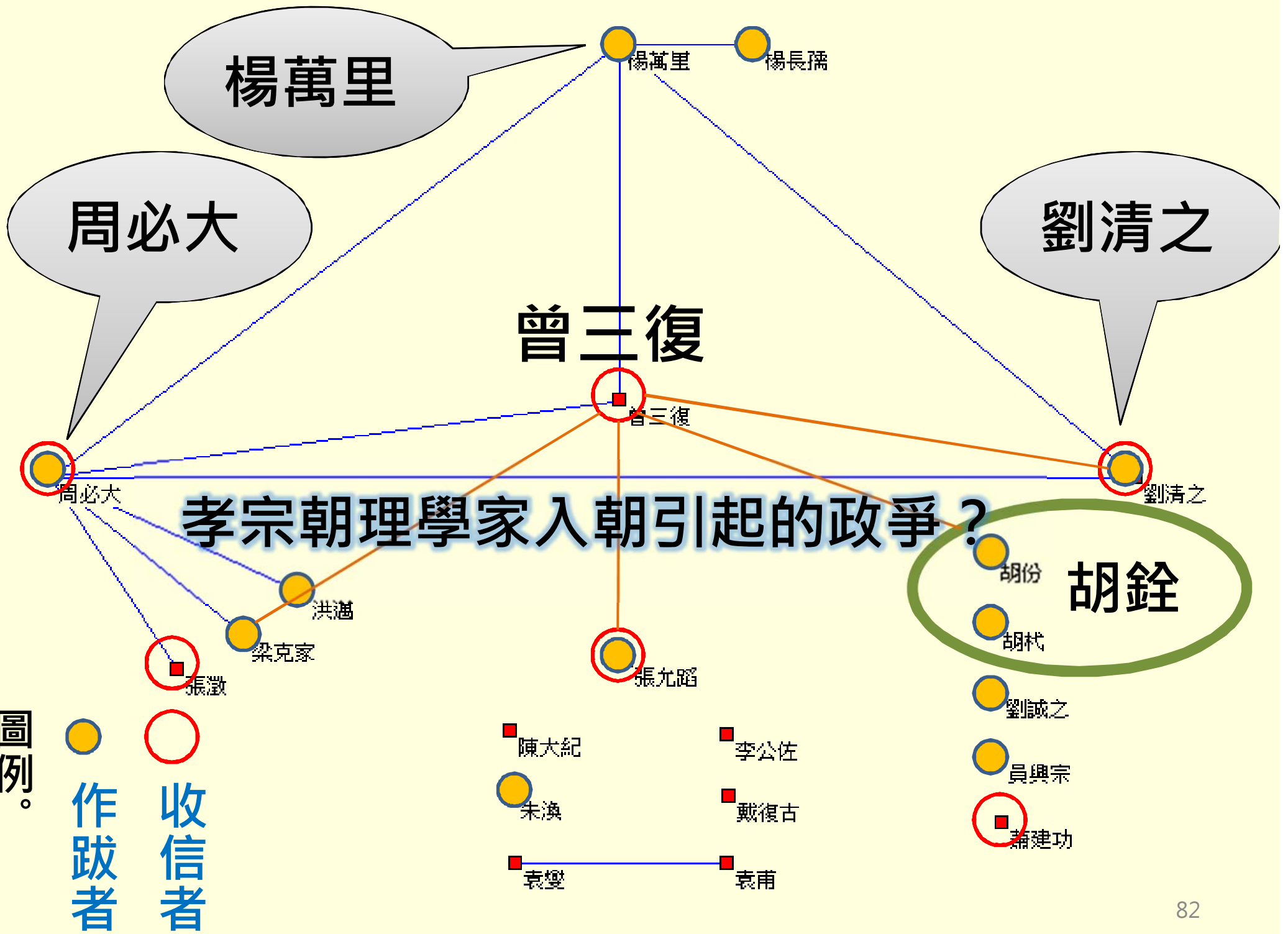
曾宏用

曾宏譽

| 姓名 | CBDB所錄社會關係 |
|----------------|-------------------------|
| 曾三聘(1144-1210) | 為朱熹之學生 |
| | 慶元黨禁 |
| 曾三異(1156-?) | 為朱熹學派之成員 |
| | 與朱熹論學 |
| | 建築物(龍城書院)得到 魏了翁的題詠、記 |

《鳳墅帖》中的「缺席」現象？

- 第十五卷〈**儒行帖**•**廷魁帖**•**史學帖**〉
- 卷中沒有收信人為曾三聘或曾三異的書信（無法以避親解釋）
- 朱熹的真跡，是寫給劉清之。



- 主問題：
在宋代歷史上沒沒無聞的曾宏父，究竟透過怎麼樣的人際網絡，取得了這麼多宋代重要人物的真跡？
- 次問題：
曾宏父是否運用了父輩的人際網路？

- 主問題：
在宋代歷史上沒沒無聞的曾宏父，究竟透過怎麼樣的人際網絡，取得了這麼多宋代重要人物的真跡？
- 次問題：
曾宏父是否運用了父輩的人際網路？
- 次問題：
曾宏父是否有運用理學社群的人際網路？

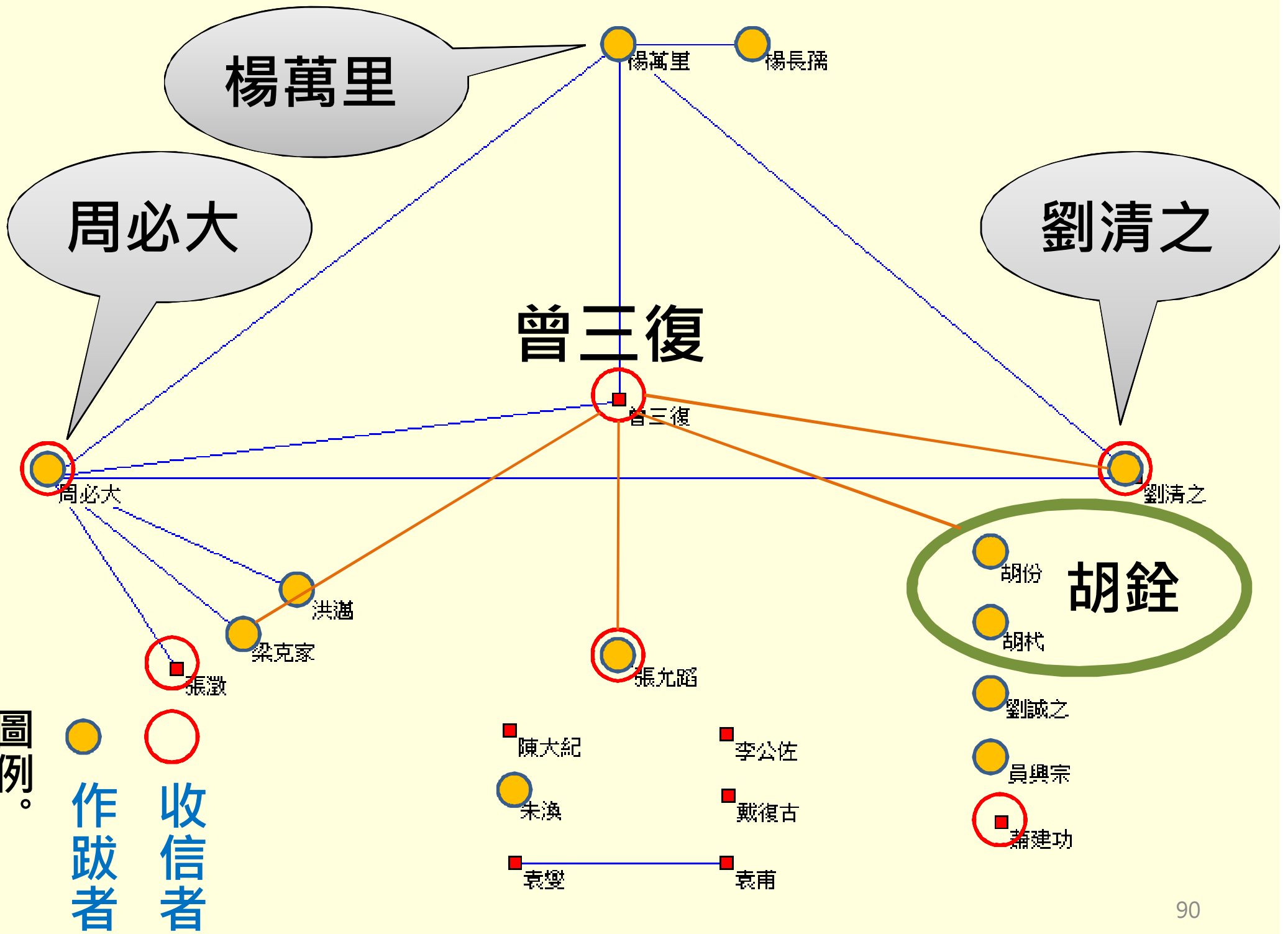
- 次問題：
曾宏父是否有運用理學社群的人際網路？

- 次問題：
曾宏父是否有運用理學社群的人際網路？
- 子問題：
蘭溪曾氏與理學社群的關係如何？

| 姓名 | CBDB所錄社會關係 |
|----------------|---------------|
| 曾三聘(1144-1210) | 為朱熹之學生 |
| | 慶元黨禁 |
| 曾三異(1156-?) | 為朱熹學派之成員 |
| | 與朱熹論學 |
| | 建築物得到魏了翁的題詠、記 |

- 次問題：
曾宏父是否有運用理學社群的人際網路？
- 子問題：
蘭溪曾氏與理學社群的關係如何？

- 次問題：
曾宏父是否有運用理學社群的人際網路？
- 子問題：
蘭溪曾氏與理學社群的關係如何？
- 子問題：
父親曾三復與理學社群的關係為何？



檢驗曾三復與理學社群的關係

- 「慶元黨禁」與其仕宦
- 書信往來

王事有望不宣
通判 學生 同下
飛 次 日 每 月

《鳳墅帖》第十三、十四、十五卷 所見寄信予曾三復者

第十三卷〈南渡名相帖〉：

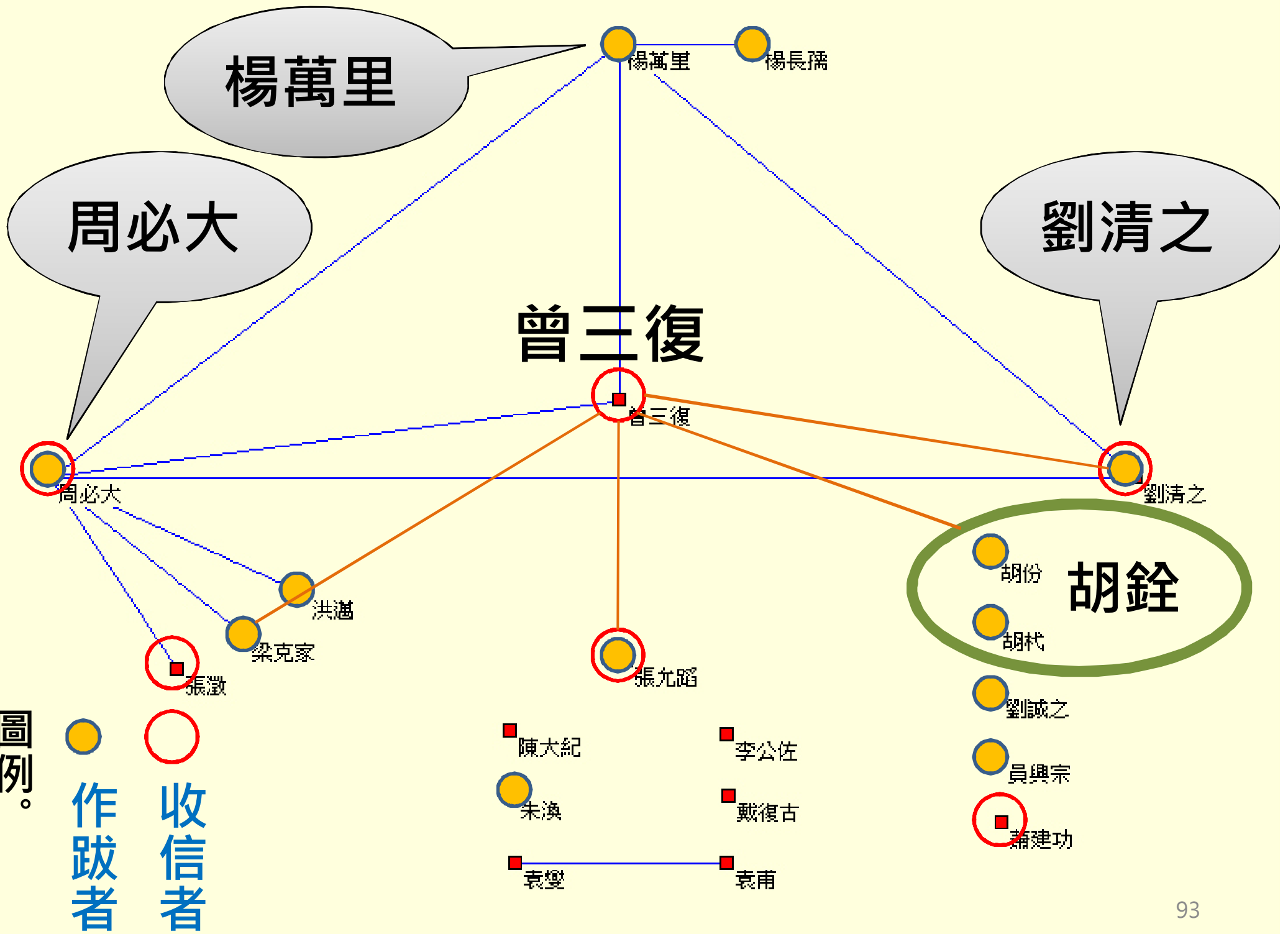
周必大、留正、葛邲、趙汝愚、余端禮、
京鏗、謝深甫

第十四卷〈南渡執政帖〉：

王藺、羅點、薛賚、林大中、樓鑰、葉翥、
許及之、袁說友、雷孝友、邱密、何澹

第十五卷〈儒行帖•廷魁帖•史學帖〉：

吳獵 〈吳獵寒暄帖〉

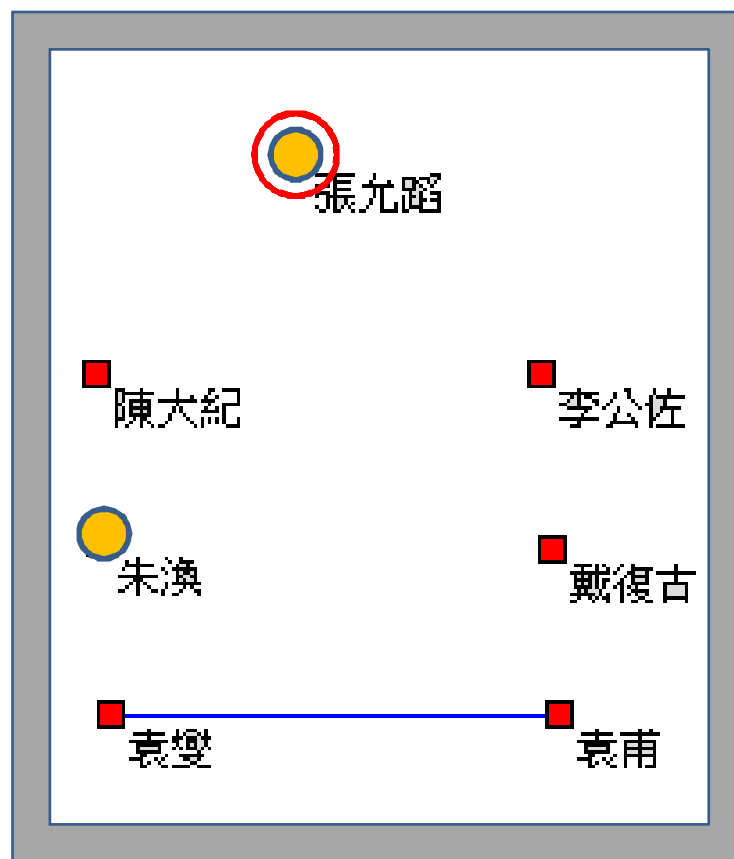
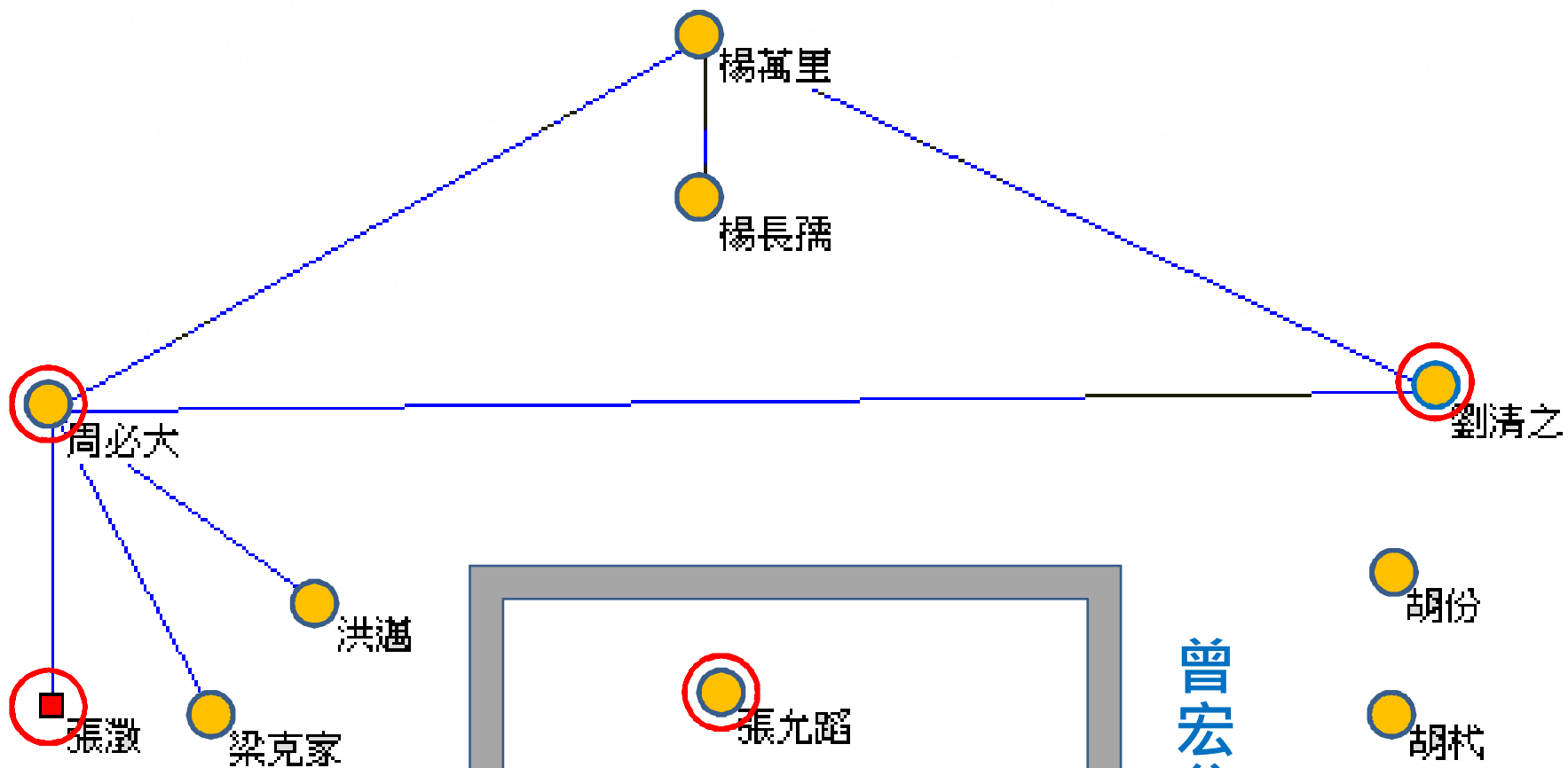


- 次問題：
曾宏父是否有運用理學社群的人際網路？
- 子問題：
蘭溪曾氏與理學社群的關係如何？
- 子問題：
父親曾三復與理學社群的關係為何？
- 子問題：
曾宏父與理學社群的關係如何？

圖例。

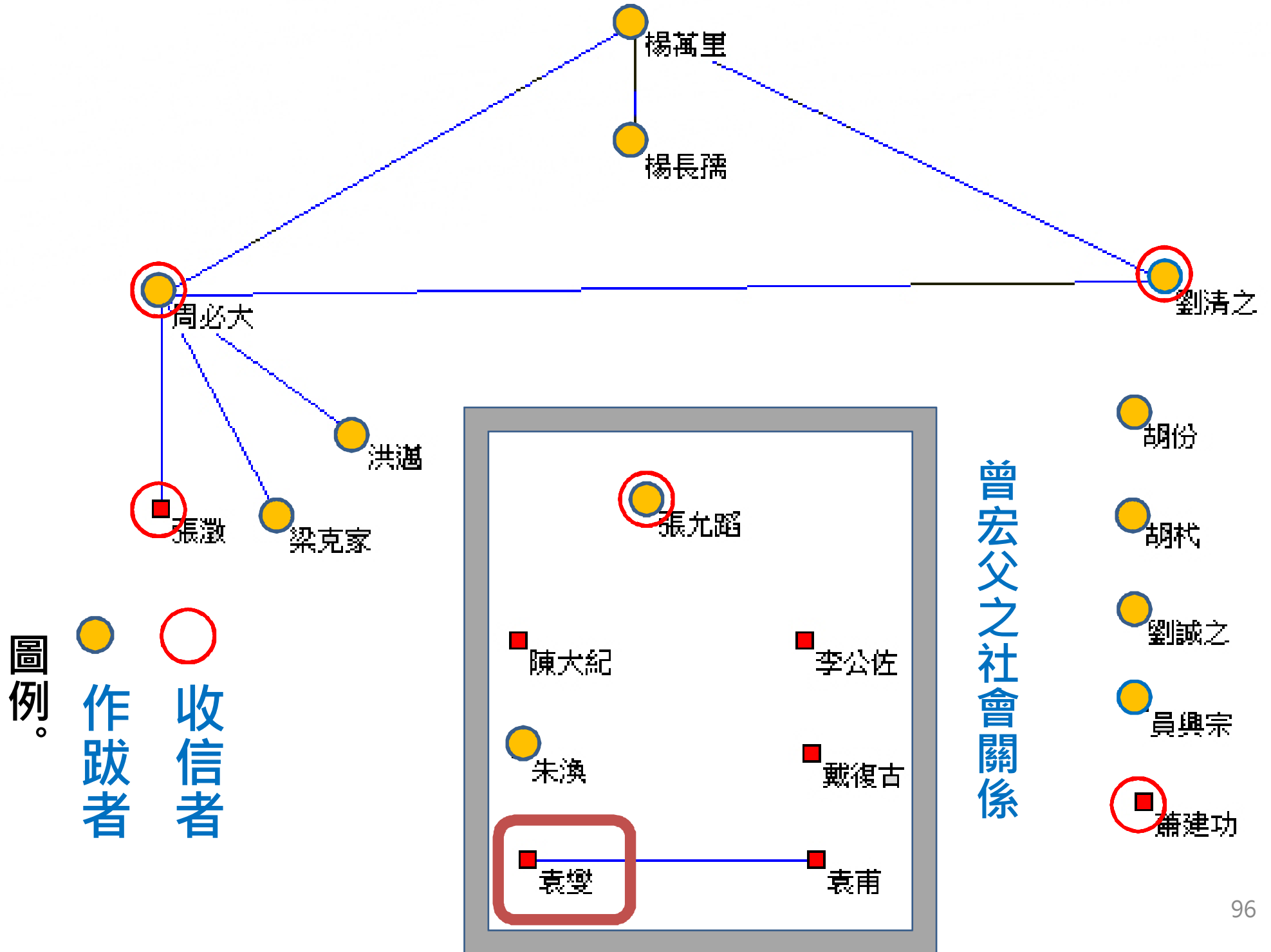
● 作跋者

○ 收信者



曾宏父之社會關係

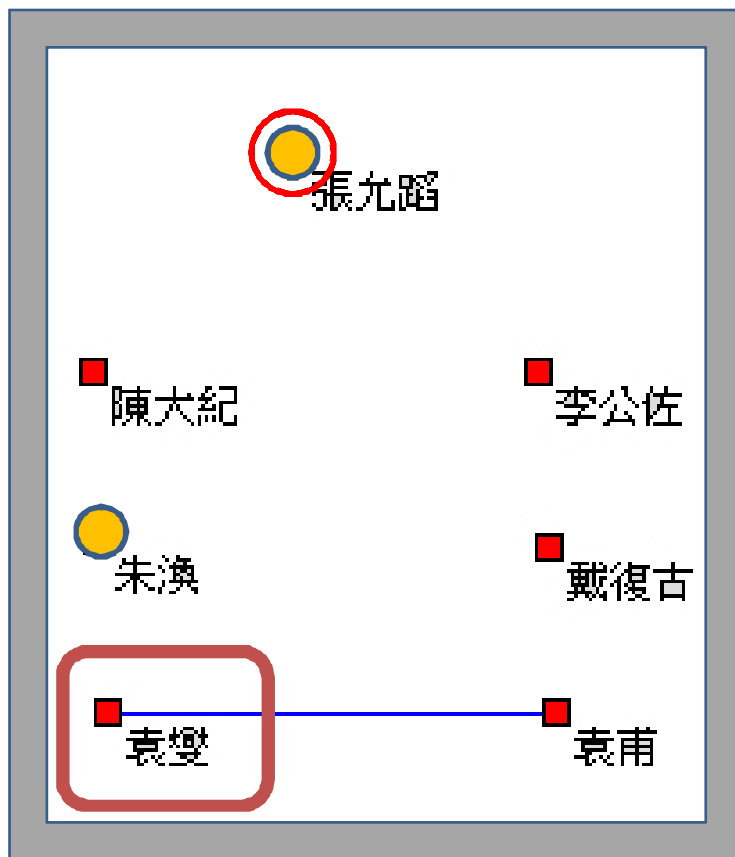
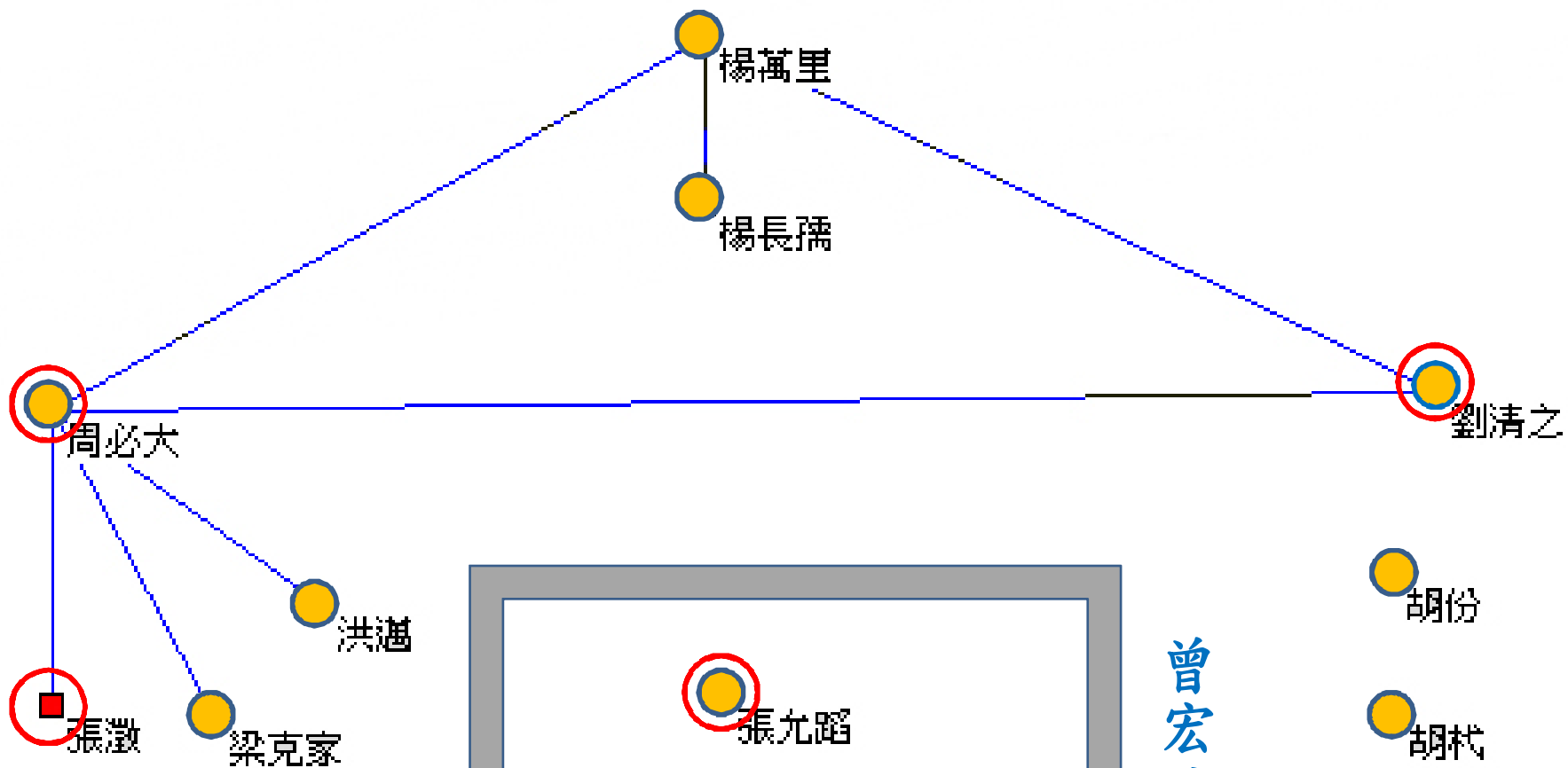
- 胡份
- 胡棧
- 劉誠之
- 員興宗
- 蕭建功



〈袁燮暑溽帖〉

「宏父實以正獻薦，被旨改秩」

王事多望不宣
通判學士同下
飛
次
日
每
行
飛
已
玉
洪
升
累
古
口
笑
皆
實
案
了
更
九
起



曾宏父之社會關係

- 胡份
- 胡棧
- 劉誠之
- 員興宗
- 蕭建功

圖例：

● 作跋者

○ 收信者

- 次問題：
曾宏父是否有運用理學社群的人際網路？
- 子問題：
蘭溪曾氏與理學社群的關係如何？
- 子問題：
曾三復與理學社群的關係如何？
- 子問題：
曾宏父與理學社群的關係如何？

代結語：

以CBDB所見人脈

看《鳳墅帖》？

王事有望不宣
通判 學生 同下
飛 次 日 每 月

一、〈儒行帖〉

二、跋文：

「迨我本朝，元風霽月，人無能名，濂溪足為百世師範。…扶持斯道，左右斯盟，使人心不泯於私慾，天理默符於正性，世固不乏。和靖親承伊洛遺緒，南軒、晦翁、東萊狎主南渡齊盟，講明道統以詔後儒…。」

三、〈儒行帖〉所錄〈袁燮暑溽帖〉

〈袁燮暑溽帖〉

「...予掾南安理曹時所得書，濂溪昔為是官，二程侍大中公倅郡，受業於此，妄意建祠而請記於公」

王事多望不宣
通判學士同下
飛
次
每
行

- 主問題：
在宋代歷史上沒沒無聞的曾宏父，究竟透過怎麼樣的人際網絡，取得了這麼多宋代重要人物的真跡？
- 次問題：
曾宏父是否有運用自己的人際網路？
- 次問題：
曾宏父是否運用了父輩的人際網路？
- 次問題：
曾宏父是否有運用理學社群的人際網路？

- 主問題：
在宋代歷史上沒沒無聞的曾宏父，究竟透過怎麼樣的人際網絡，取得了這麼多宋代重要人物的真跡？
- 次問題：
曾宏父是否有運用自己的
人際網路？
- 次問題：
曾宏父是否運用了父輩的
人際網路？
- 次問題：
曾宏父是否有運用理學社群的
人際網路？